

Arbetsmarknadsbarometern våren 2008



De senaste rapporterna från ÅSUB

- 2006:6 Konjunkturläget hösten 2006
- 2006:7 Ekonomisk översikt för den kommunala sektorn – hösten 2006
- 2006:8 Ålänningarnas partisympatier. Hösten 2006
- 2006:9 Förhandsbedömningar av Ålands EU-program 2007-2013. Regional konkurrenskraft och sysselsättning. Landsbygdens utveckling
- 2006:10 Att skapa sin försörjning i insulära regioner. Sex nordiska fallstudier
- 2007:1 Konjunkturläget våren 2007
- 2007:2 Det åländska sjöklustret
- 2007:3 Ekonomisk översikt för den kommunala sektorn. Våren 2007
- 2007:4 Prognos för flitpengens utveckling 2008-2010. En analys av olika faktorerers inverkan på skattegottgörelsen
- 2007:5 Ekonomisk utsatthet och social trygghet på Åland
- 2007:6 Konjunkturläget hösten 2007
- 2007:7 "Olika behandling i lika situation". Om diskriminering i det åländska samhället
- 2007:8 Färöarna - En studie av institutionellt handlingsutrymme, ekonomisk utveckling och ekonomisk-politiskt lärande
- 2007:9 Ekonomisk översikt för den kommunala sektorn
- 2008:1 Det finska språkets ställning inom det åländska näringslivet
- 2008:2 Kvinnors företagande på Åland. En samhällsekonomisk resurs med tillväxtpotential
- 2008:3 Konjunkturläget våren 2008
- 2008:4 Ekonomisk översikt för den kommunala sektorn. Våren 2008
- 2008:5 *Bornholm. Economic and Innovative Capacity. Dealing with Dichotomies*

Förord

Ett av ÅSUBs prioriterade satsningsområden är den åländska arbetsmarknaden med ett särskilt fokus på arbetskraftens kompetensutveckling samt efterfrågan på personer med olika typer av utbildning och yrken. Under 2006 och 2007 publicerade ÅSUB sålunda på uppdrag av landskapsregeringens utbildningsavdelning rapporter över kompetensbehoven inom den privata sektorn. Dessa rapporter följs nu upp av en betydligt bredare studie – även inkluderande den offentliga sektorn – av efterfrågan på arbetskraft med olika typer av utbildning och yrkeskompetens under den kommande 12-månadersperioden.

Beställare och finansiärer är Arbetsmarknads- och studieserviceenheten (AMS) samt landskapsregeringens utbildningsavdelning.

Det huvudsakliga syftet har varit att bedöma det närmaste årets tillväxt av den sysselsatta arbetskraften inom det privata näringslivets olika branscher och den offentliga sektorns huvudområden (LR, kommunerna, staten) och att på motsvarande sätt redogöra för rekryteringsbehovet inom olika yrkesklasser. I rapporten redogörs även för fort- och vidareutbildningsfrekvenserna m.m. inom branscher och sektorer. Här finns också en första översikt över behovet av att bedöma utländska yrkeskvalifikationer vid nyanställningar inom den offentliga sektorn.

Studiens faktaunderlag bygger på enkäter till ett representativt urval arbetsgivare inom den privata sektorn och den offentliga sektorn. Enkätmaterialen har insamlats och bearbetats under våren 2008, i något fall så sent som i maj månad.

ÅSUB vill härmed rikta ett stort tack till alla de företag och myndigheter som bidragit till undersökningen genom att besvara det utskickade enkätformuläret.

Utredare *Richard Palmer* har haft det övergripande ansvaret för rapportens innehåll och utformning. Han har även stått för bearbetningen av enkätmaterialen och de kvantitativa och kvalitativa analyserna. Utredningschef *Katarina Fellman* har hjälpt till med utformningen av uppdraget i samråd med uppdragsgivarna och statistiker *Jonas Karlsson* har bidragit med att skapa elektroniska web-enkäter.

Mariehamn i juni 2008

Bjarne Lindström
Direktör

Innehåll

| | |
|---|-----------|
| Förord | 7 |
| Innehåll | 5 |
| Figurförteckning | 6 |
| Tabellförteckning | 7 |
| 1. Sammanfattning | 9 |
| 2. Uppdrag, förutsättningar, metoder och centrala begrepp | 11 |
| 3. De mest efterfrågade yrkesgrupperna | 13 |
| 4. Läget på arbetsmarknaden: en allmän översikt | 17 |
| 5. Behovet av arbetskraft inom det privata näringslivet | 20 |
| 5.1 Förväntade förändringar på den privata arbetsmarknaden..... | 22 |
| 5.2 Vilka yrkesgrupper kommer att efterfrågas till det privata näringslivet under året? .. | 26 |
| 6. Arbetskraftsbehovet inom den offentliga sektorn | 29 |
| 7. Fortbildning | 33 |
| 7.1 Fort-/vidareutbildning inom den privata sektorn | 33 |
| 7.2 Fort- och vidareutbildning inom den offentliga sektorn | 36 |
| 8. Bedömning av yrkeskvalifikationer inhämtade utomlands inom den offentliga sektorn | 37 |
| Referenser | 39 |
| Bilaga 1: Klassificeringar | 40 |
| Yrkesklassificering: Aggregering av huvudgrupperna i <i>Yrkesklassificeringen 2001</i> | 40 |
| Branschindelning | 40 |
| Bilaga 2: Enkäter | 41 |

Figurförteckning

| | |
|--|----|
| Figur 1. Arbetslöshetsgrader och nettoinflyttning..... | 17 |
| Figur 2. Trender i arbetslöshet och lediga platser | 19 |
| Figur 3. Öppet arbetslösa arbetssökande och lediga platser enligt yrke, april 2008 | 19 |
| Figur 4. Prognos för år 2008 över nyanställningar inom det privata näringslivet, efter yrkesgrupp..... | 23 |
| Figur 5. Förväntad nettotillväxt av antalet sysselsatta i det privata näringslivet på Åland, på ett års sikt våren 2007 och våren 2008, efter bransch | 24 |
| Figur 6. Förväntat antal nyanställda och förväntad nettoökning av antal sysselsatta på Åland i det privata näringslivet | 25 |

Tabellförteckning

| | |
|--|----|
| Tabell 1. Det beräknade rekryteringsbehovet maj 2008- maj 2009 av olika yrkesklasser, rangordnade efter antal..... | 14 |
| Tabell 2. Rekryteringsbehovet (helårstjänster), efter yrkesklass och sektor. Prognos från maj 2008 till maj 2009..... | 15 |
| Tabell 3. Prognos över den sysselsatta arbetskraftens tillväxt (helårstjänster) maj 2008-maj 2009 | 20 |
| Tabell 4. Förväntad tillväxt av den sysselsatta arbetskraftens storlek inom det privata näringslivet på ett års sikt våren 2006, våren 2007, och våren 2008 (reviderade uppgifter maj 2008). Antal helårstjänster efter bransch..... | 20 |
| Tabell 5. Förväntat antal nyanställningar inom det privata näringslivet våren 2006, våren 2007, och våren 2008. Antal helårstjänster, efter bransch | 21 |
| Tabell 6. Förväntat antal nyanställda inom det privata näringslivet under det kommande året efter yrkesområde, år 2006, 2007 och 2008. Reviderade uppgifter maj 2008 | 22 |
| Tabell 7. Förväntat antal nyanställningar* inom Ålands landskapsregering under maj 2008 till maj 2009 (räknat i helårstjänster) | 29 |
| Tabell 8. Förväntat antal nyanställningar* inom ÅHS under maj 2008 till maj 2009 (räknat i helårstjänster)..... | 30 |
| Tabell 9. Förväntat antal nyanställningar* inom den kommunala sektorn under maj 2008 till maj 2009 (räknat i helårstjänster) | 31 |
| Tabell 10. Förväntat antal nyanställningar* inom skolorna under maj 2008 till maj 2009 (räknat i helårstjänster)..... | 31 |
| Tabell 11. Förväntade nyanställningar* inom den statliga sektorn, maj 2008 till maj 2009 (räknat i helårstjänster)..... | 32 |
| Tabell 12. Andelen som fortbildar sig varje år i det privata näringslivet, efter bransch 2006-2008 (procent). Företagens egna uppskattningar | 33 |
| Tabell 13. Fortbildning/vidareutbildning som man kan tänka sig bekosta under det närmaste året, inom det privata näringslivet. Procentuella andelen av företagen inom branscherna (viktade efter personalstorlek) som angivit respektive alternativ. | 35 |

1. Sammanfattning

Genom denna rapport sammanställer ÅSUB för första gången en prognos över tillväxten av hela den sysselsatta arbetskraften på Åland. Förutsättningarna för att kunna göra detta har varit möjligheterna att kombinera uppgifter från enkäter som gått till den privata och den offentliga sektorn.

Den sysselsatta åländska arbetskraftens samlade volym förväntas öka med cirka 1,3 procent under den närmaste 12-månadersperioden, vilket motsvarar cirka 154 helårstjänster.

Den sysselsatta arbetskraftens volym inom den privata sektorn förväntas öka med cirka 1,5 procent, motsvarande cirka 111 helårstjänster.

Förväntningarna inom det privata näringslivet angående tillväxten av den samlade arbetsstyrkan inför 2008 var mindre optimistisk än våren 2007. De dämpade förväntningarna avspeglar de allmänt sämre konjunkturutsikterna. Inom de flesta branscher är förväntningarna om en expansion av den totala personalstyrkan nerskruvade i förhållande till fjolåret. Ett undantag är hotell- och restaurangbranschen, som hade synnerligen pessimistiska förhoppningar i fjol och där man nu ändå tror på en positiv tillväxt av de sysselsatta i branschen.

ÅSUB:s prognos över antalet nyanställningar – det totala rekryteringsbehovet – på Åland omräknade till helårstjänster under den närmaste 12-månadersperioden är cirka 579, varav 311 i privat och 268 i offentlig sektor.

Volymen av den sysselsatta arbetskraften i den offentliga sektorn förväntas öka med cirka 1,0 procent under den närmaste 12-månadersperioden, vilket motsvarar cirka 43 helårstjänster. Vi räknar med en rekrytering motsvarande 77 helårstjänster vid ÅHS, 71 vid skolorna (inklusive Högskolan på Åland), 71 inom den kommunala sektorn (exklusive skolorna), 37 vid Landskapsregeringen (exklusive ÅHS och Högskolan), och sammanlagt 13 vid statliga enheter och myndigheter.

Yrkesgruppen *'specialister inom teknik och naturvetenskap'*, i praktiken dataspecialister ser enligt vår prognos ut att vara den mest eftersökta gruppen under den kommande 12-månadersperioden. För denna yrkeskategori förväntar vi oss ett behov motsvarande 72 helårstjänster. Vi förväntar oss också att det kommer att behövas 33 *chefer inom ekonomi, administration och personal*.

En annan stor efterfrågad grupp blir enligt vår prognos *lärare*; Sammanlagt 48 ämneslärare, lektorer, klasslärare och förskollärare kommer enligt vår prognos att behövas under den närmaste 12-månadersperioden.

Rekryteringsbehovet till den offentliga hälso- och sjukvården är fortsättningsvis stort. Prognosen är att det kommer att behövas 23 *primärskötare, närvårdare m.fl.*, 22 *sjuuskötare, röntgenskötare m.fl.*, 19 *läkare* (allt angivet i helårstjänster).

Bland övriga efterfrågade yrkesgrupper kan nämnas *byggnadshantverkare och VVS:are Fastighetskötare maskinoperatörer och montörer* (inklusive elektriker) *försäljare, butikskassörer, fordonsförare, chaufförer*.

2. Uppdrag, förutsättningar, metoder och centrala begrepp

Uppdragsgivare för själva arbetskraftsbarometern har varit Arbetsmarknads- och studieserviceenheten (AMS) på Åland. Vi har också kompletterat denna rapport med redogörelser för resultaten från den årliga undersökningen om fort-/och vidareutbildning och förekomsten av bedömning av yrkeskvalifikationer inhämtade utomlands, som vi gör på uppdrag av Utbildningsavdelningen vid Ålands Landskapsregering.

Det primära syftet med föreliggande rapport är att bedöma tillväxten på ett års sikt av den sysselsatta arbetskraften i den privata sektorns olika branscher och den offentliga sektorns olika delar (LR, den kommunala sektorn, skolorna, den offentliga sjukvården (ÅHS) och den statliga sektorn). Vi redogör också på motsvarande sätt för rekryteringsbehovet för olika yrkesklasser. De två sekundära syftena har varit att dels redogöra för fort-/vidareutbildningsfrekvensen, m.m., inom de olika branscherna och sektorerna, och dels att preliminärt kartlägga behovet av att bedöma utländska yrkeskvalifikationer inom den offentliga sektorn på Åland.

I denna rapport redovisar ÅSUB för första gången en prognos över rekryteringsläget på i princip hela den åländska arbetsmarknaden för den närmaste 12-månadersperioden. Vi presenterar en prognos över behovet av rekrytering av arbetskraft per bransch i den privata sektorn och per område i den offentliga sektorn; till sjukvården (ÅHS), kommunerna, skolorna, och det statliga området.

ÅSUB har nu under de senaste två åren givit ut den kortfattade publikationen *Företagens kompetensbehov*, där vi kartlagt behovet av arbetskraft inom den privata sektorn. Föreliggande arbetskraftsbarometer är tänkt att fylla den uppgiften och samtidigt redogöra för utvecklingen på arbetsmarknaden inom den offentliga sektorn. På så sätt täcker vi i princip in hela den åländska arbetsmarknaden, och kan prognostisera arbetskraftsbehovet på Åland. Arbetskraftsbarometern blir då också en integrerad del av ett större prognospaket tillsammans med den av ÅSUB:s konjunkturrapporter som publiceras varje vår.

Uppgifterna vi bygger barometern på kommer dels från några frågor som ingår i den årliga konjunkturenkäten till den privata sektorn (se Bilaga 2 sid. 40), som skickas till ett urval åländska företag, dels från en arbetskraftsenkät som vi i början av maj skickat ut till i princip hela den åländska offentliga sektorn. I fortsättningen är det meningen att arbetskraftsenkäten skall skickas ut i slutet av januari eller i början av februari varje år,

det vill säga samtidigt som konjunkturenkäten till det privata näringslivet. Därigenom får vi en bedömning av arbetsmarknaden från både den privata och offentliga sektorn vid samma tidpunkt på året.

Vårt underlag för den privata sektorn härleds alltså från de svar ett representativt urval åländska företag lämnar till oss. Det innebär att dessa företag kommer att representera fler än sig själva. Svaren som företagen lämnar viktas utifrån storleken på företagets personalstyrka. De data om utvecklingen på den privata arbetsmarknaden vi får ut av våra beräkningar kan sägas utgöra ett prognosticerat närmevärde.

När det gäller den offentliga sektorn, däremot, har vi ett så pass heltäckande underlag att svaren inte behöver viktas. Här borde också precisionen bli god, (även om äskandet av nya tjänster avgörs när budgetprocesserna är klara).

De viktigaste begränsningarna i arbetskraftsbarometern är följande. (1) Vi har denna gång valt att inte ta med den 'tredje sektorn'; frivilligorganisationerna, i vår barometer (Folkhälsan, Röda korset, m.fl.). (2) Vi har endast uppgifter om *efterfrågan* på vissa yrkesgrupper, men vi har ingen möjlighet att redovisa detaljer i *utbudet* av arbetskraft eller om pensionsavgångar (till följd av pension, studier, emigration) i olika branscher och sektorer.

I denna rapport används några grundbegrepp som det kan vara värt att klargöra. Begreppet 'helårstjänst', som vi använder för att ange den sysselsatta arbetskraftens volym aggregerat, bransch- eller sektorsvis, representerar arbetsinsatsen från en person under ett helt år. Ett alternativt begrepp är 'personårsverk'.

Det 'totala rekryteringsbehovet' motsvarar alla nyanställningar som behöver göras dels för att täcka upp pensions- och andra avgångar, dels de eventuella tillkommande helt nya arbetsplatserna. Ett förväntat negativt rekryteringsbehov inom en bransch skulle alltså innebära att arbetskraftsvolymen förväntas minska.

Nettotillväxten av den sysselsatta arbetskraften under ett år är lika med volymen nyanställda minus avgångarna under ett år – allt omräknat till helårstjänster.

3. De mest efterfrågade yrkesgrupperna

De mest efterfrågade yrkesgrupperna redovisas i rangordning i *Tabell 1*. Den klart mest efterfrågade yrkesgruppen kommer enligt vår prognos att vara det som i statistiken kallas '*specialister inom teknik och naturvetenskap*'. Majoriteten i denna grupp utgörs av dataspecialister, som efterfrågas av expansiva tjänsteföretag inom det privata näringslivet. Vår prognos säger att det omräknat till helårstjänster sammanlagt kommer att behöva rekryteras 72 st. under den närmaste 12-månadersperioden.

Det privata näringslivet efterfrågar också att stort antal *chefer inom ekonomi, administration och personal*; 22 helårstjänster enligt vår prognos. Tillsammans med det förväntade rekryteringsbehovet i den offentliga sektorn (11 st) förväntas denna kategori bli den näst mest eftersökta på den åländska arbetsmarknaden.

Den största enskilda yrkesgruppen som vi bedömer kommer att efterfrågas till den offentliga sektorn är *ämneslärare och lektorer*. Vår prognos säger att det kommer att behövas rekryteras sammanlagt motsvarande 24 helårstjänster av denna yrkeskategori. Dessutom kommer det enligt vår prognos att behövas motsvarande 24 helårstjänster av kategorin *klasslärare och barnträdgårdslärare*.

Rekryteringsbehovet inom den offentliga hälso- och sjukvården är stort på Åland. Vi prognosticerar bland annat ett behov motsvarande 23 helårstjänster för *primärskötare, närvårdare m.fl., 22 sjukskötare, röntgenskötare m.fl., 19 överläkare, specialläkare m.fl.* Därtill kommer bland annat 9 sjukhus- och vårdbiträden, 4 barnmorskor och 3 överskötare och avdelningsskötare. De flesta läkare till ÅHS behöver rekryteras från Sverige, så det ut som om man har ett fortsatt rekryteringsproblem framför sig.

En extraordinär situation inom äldreomsorgen, som gjort att vi inte fått all information vi skulle ha behövt, gör att vår prognos för nyrekryteringen hälso- och sjukvårdssektorn som helhet rymmer en viss osäkerhet.

Fastighetsskötare förväntas bli en av de mest efterfrågade yrkeskategorierna under perioden fram till maj 2009 (20 inom privat och 5 inom offentlig sektor). Den näst största av de efterfrågade yrkeskategorierna inom den privata sektorn är byggnadshantverkare och VVSare (25 helårstjänster). Andra efterfrågade yrkesgrupper är '*övriga maskinoperatörer och montörer*' (22) *försäljare, butikskassörer* (19), *fordonsförare, chaufförer* (17) och *tvätteriarbetare* (17). Övriga efterfrågade yrkeskategorier redovisas i tabell *Tabell 1*.

Tabell 1. Det beräknade rekryteringsbehovet maj 2008- maj 2009 av olika yrkesklasser, rangordnade efter antal

| antal | yrkesklass | antal | yrkesklass |
|-------|---|-------|--|
| 72 | specialister inom teknik och naturvetenskap (inkl | 5 | handledare inom socialsektorn (ungdomsledare m.fl) |
| 32 | chefer: inom ekonomi, administration och personal | 5 | serveringspersonal |
| 25 | byggnadshantverkare, VVS | 4 | specialister inom juridik |
| 25 | fastighetskötsel | 4 | barnmorskor |
| 24 | ämneslärare och lektorer | 4 | städare |
| 24 | klasslärare och barnträdgårdslärare | 3 | ingenjörer (teknik) |
| 24 | övrig kontorspersonal | 3 | tandskötare |
| 23 | primärskötare, närvårdare m.fl. | 3 | maskinmontörer, -reparatörer |
| 22 | sjukskötare, röntgenskötare m.fl. | 3 | specialister inom agrikultur och forstvetenskap |
| 22 | övriga maskinoperatörer och montörer | 3 | överskötare och avdelningsskötare |
| 19 | överläkare, specialläkare m.fl. | 3 | Speciallärare |
| 19 | försäljare, butikskassörer | 3 | gräns- och sjöbevakare |
| 17 | fordonsförare, chaufförer | 3 | övrig personal i kundservice (inkl alarmoperatörer) |
| 17 | tvätteriarbetare | 3 | gatu- och anläggningsarbetare |
| 15 | sekreterare, dataregistrerare, fakturerare; mfl. | 2 | farmaceuter |
| 13 | kockar, storhushållspersonal | 2 | studiehandledare |
| 12 | hemvårdare, personliga assistenter m.fl. | 2 | besiktningstekniker |
| 11 | dataoperatörer och liknande | 2 | administrativa tjänstemän |
| 11 | däcksmanskap, maskinpersonal | 2 | skatteberedare och -inspektörer |
| 10 | barnskötare, familjedagvårdare m.fl. | 2 | lagerarbetare |
| 10 | fiskodlingsarbetare | 2 | läkare |
| 9 | elektriker, elmontörer | 1 | processarbetare (träförädling och papperstillverkning) |
| 9 | sjukhus- och vårdbiträden | 1 | arkivarier, bibliotekarier, spec. inom museisektor |
| 8 | kaptener, styrmän, maskinbefäl | 1 | fysio- och ergoterapeuter m.fl. |
| 7 | kundservice inom penningtrafik | 1 | hälsovårdare |
| 7 | polis | 1 | häradsutmättningsman (biträdande utmättningsman) |
| 6 | specialister inom samhälls- och socialvetenskaper | 1 | tulltjänstemän |
| 6 | drifts- och verksamhetschefer | 1 | köksbiträde |
| 6 | universitets- och högskollärare | 1 | programledare (inom skolan) |
| 5 | frisörer, kosmetologer m.fl. | | |

Källa: ÅSUBS arbetskraftsenkät 2008 och konjunkturenkäten 2008

Tabell 2. Rekryteringsbehovet (helårstjänster), efter yrkesklass och sektor. Prognos från maj 2008 till maj 2009

| Huvudgrupp | Yrkesklass | Privat | Offentlig | ÅHS | Skolorna | Kommunerna* | LR** | Staten | Totalt |
|--|---|---------------------|-----------|-----|----------|-------------|------|--------|--------|
| 1. Chefer och högre tjänstemän | drifts- och verksamhetschefer | 3 | 2 | | 2 | | | | 5 |
| | chefer: inom ekonomi, administration och personal | 22 | 11 | | | 5 | 6 | | 33 |
| 2. Specialister | specialister inom teknik och naturvetenskap (inkl dataspecialister) | 61 | 11 | | | 6 | 5 | | 72 |
| | specialister inom agrikultur och forstvetenskap | | 2 | | | | 2 | | 3 |
| | överläkare, specialläkare m.fl. | | 19 | 19 | | | | | 19 |
| | läkare | 2 | | | | | | | 2 |
| | överskötare och avdelningsskötare | | 3 | 3 | | | | | 3 |
| | universitets- och högskollärare | | 6 | | | 6 | | | 6 |
| | ämneslärare och lektorer | | 24 | | | 24 | | | 24 |
| | klasslärare och barnträdgårdslärare | | 24 | | | 14 | 10 | | 24 |
| | speciallärare | | 3 | | | 3 | | | 3 |
| | studiehandledare och programledare (inom skolan) | | 3 | | | 3 | | | 3 |
| | specialister inom juridik | | | 4 | | | | 4 | 4 |
| | arkivarier, bibliotekarier, spec. inom museisektor | | | 1 | | | | 1 | 1 |
| | specialister inom samhälls- och socialvetenskaper | | | 6 | | 1 | 1 | 4 | 6 |
| | 3. Experter | ingenjörer (teknik) | 3 | | | | | | |
| dataoperatörer och liknande | | 11 | | | | | | | 11 |
| kaptener, styrmän, maskinbefäl | | 8 | | | | | | | 10 |
| besiktningstekniker | | | 2 | | | | 2 | | 2 |
| farmaceuter | | 2 | | | | | | | 2 |
| fysio- och ergoterapeuter m.fl. | | | 1 | 1 | | | | | 1 |
| sjukskötare, röntgenskötare m.fl. | | | 22 | 20 | | | 2 | | 22 |
| barnmorskor | | | 4 | 4 | | | | | 4 |
| hälsovårdare | | | 1 | 1 | | | | | 1 |
| administrativa tjänstemän | | | | 2 | | | | | 2 |
| häradsutmätningsman (biträdande utmätningsman) | | | | 1 | | | | | 1 |
| tulltjänstemän | | | | 1 | | | | | 1 |
| gräns- och sjöbevakare | | | | 3 | | | | | 3 |
| skatteberedare och -inspektörer | | | | 2 | | | | | 2 |
| handledare inom socialsektorn (ungdomsledare m.fl) | | | 5 | | | 5 | | 5 | |

*) Kommunerna och kommunalförbunden **) Ålands landskapsregering exklusive ÅHS och Högskolan på Åland

Tabell 10, forts.

| Huvudgrupp | Yrkesklass | Privat | Offentlig | ÅHS | Skolorna | Kommunerna* | LR** | Staten | Totalt |
|--|--|------------|------------|-----------|-----------|-------------|-----------|-----------|------------|
| 4. Kontorspersonal och personal i kundservicearbete | sekreterare, dataregistrerare, fakturerare; mfl. | 9 | 6 | 5 | | | 1 | | 15 |
| | övrig kontorspersonal | 12 | 12 | 5 | | 3 | 4 | | 24 |
| | kundservice inom penningtrafik | 7 | | | | | | | 7 |
| | övrig personal i kundservice (inkl alarmoperatörer) | | 3 | | | | 1 | 2 | 3 |
| 5. Service-, försäljnings- och omsorgspersonal | serveringspersonal | 5 | | | | | | | 5 |
| | kockar, storhushållspersonal | 5 | 9 | 1 | 6 | 2 | | | 13 |
| | barnskötare, familjedagvårdare m.fl. | | 10 | | | 10 | | | 10 |
| | primärskötare, närvårdare m.fl. | | 23 | 10 | | 13 | | | 23 |
| | tandskötare | 3 | | | | | | | 3 |
| | hemvårdare, personliga assistenter m.fl. | | 12 | | 6 | 6 | | | 12 |
| | frisörer, kosmetologer m.fl. | 5 | | | | | | | 5 |
| | polis | | 7 | | | | 7 | | 7 |
| försäljare, butikskassörer | 19 | | | | | | | 19 | |
| 6. Jordbrukare, skogsarbetare m.fl. | fiskodlingsarbetare | 10 | | | | | | | 10 |
| 7. Byggnads-, reparations- och Tillverkningsarbetare | byggnadshantverkare, VVS | 25 | | | | | | | 25 |
| | maskinmontörer, -reparatörer | 3 | | | | | | | 3 |
| | elektriker, elmontörer | 9 | | | | | | | 9 |
| 8. Process- och transportarbetare | processarbetare (träförädling och papperstillverkn.) | 1 | | | | | | | 1 |
| | övriga maskinoperatörer och montörer | 22 | | | | | | | 22 |
| | fordonsförare, chaufförer | 17 | | | | | | | 17 |
| | däcksmanskap, maskinpersonal | 11 | | | | | | | 11 |
| 9. Övriga arbetstagare | sjukhus- och vårdbiträden | | 9 | 4 | | 5 | | | 9 |
| | köksbiträden | | 1 | 1 | | | | | 1 |
| | städare | | 4 | | 4 | | | | 4 |
| | tvätteriarbetare | 17 | | | | | | | 17 |
| | fastighetsskötsel | 20 | 5 | 1 | 3 | 1 | | | 25 |
| | gatu- och anläggningsarbetare | | 3 | | | 3 | | | 3 |
| | lagerarbetare | | 2 | 2 | | | | | 2 |
| Alla yrkesklasser | Totalt | 311 | 268 | 77 | 71 | 71 | 37 | 11 | 579 |

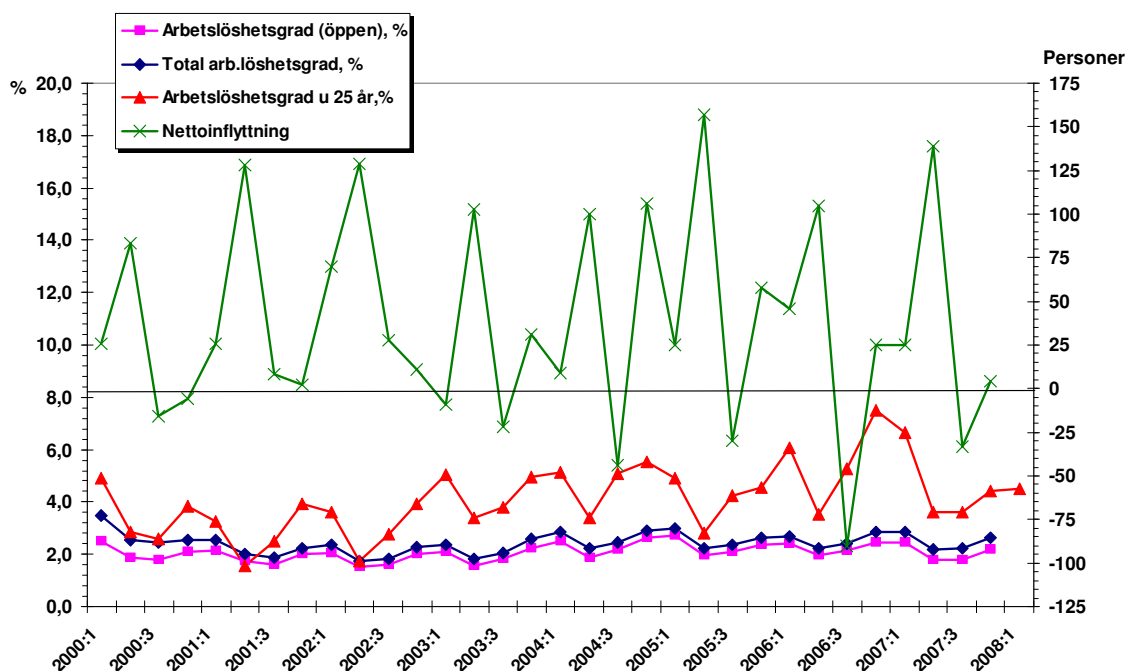
*) Kommunerna och kommunalförbunden **) Ålands landskapsregering exklusive ÅHS och Högskolan på Åland

4. Läget på arbetsmarknaden: en allmän översikt

Den öppna *arbetslösheten* på Åland har under 2000-talet varit genomgående låg. Arbetslöshetsgraden har varierat några tiondelar upp och ner, men i medeltal har den legat på 2,1 procent. År 2007 sjönk den tillbaka något från 2,3 procent 2004 till medelnivån 2,1 procent och är därmed fortsatt historiskt sett låg.

Under första kvartalet detta år (2008) har arbetslösheten fortsatt att sjunka räknat på månadsbasis. Dessa siffror är förvisso jämförelsevis goda, men vi bedömer ändå att den åländska arbetsmarknaden kan komma att drabbas av ett allt vanligare problem i utvecklade ekonomier, nämligen den branschspecifika arbetskraftsbristen; en *mismatch* mellan utbudets kompetensstruktur och arbetsmarknadens kvalifikationskrav.

Figur 1. Arbetslöshetsgrader och nettoinflyttning



Inom vilka yrkesområden riskerar vi att få ett glapp mellan utbud och efterfrågan av arbete? Om vi börjar med att se på den offentliga sektorn har vi i första hand det långvariga problemet med att tillgodose efterfrågan på kvalificerat yrkesfolk till sjukvården, i då synnerhet läkare.

Inom kommunerna kommer det förmodligen att råda brist på i synnerhet närvårdare och hemhjälpare, och inom vårdsektorn i allmänhet. Men det kommer också att vara svårt att få tag i yrkeskategorier som barnträdgårdslärare/förskollärare, chefer, byggnadsinspektörer och andra slags specialister.

Inom landskapsregeringens allmänna förvaltning och dess underlydande enheter verkar det inte vara några större problem med att hitta personal. Möjligen kan det bli vissa problem med att hitta jurister, IT-personal och alarmoperatörer, och eventuellt att tillsätta poster som planeringsingenjör, veterinär, besiktningstekniker.

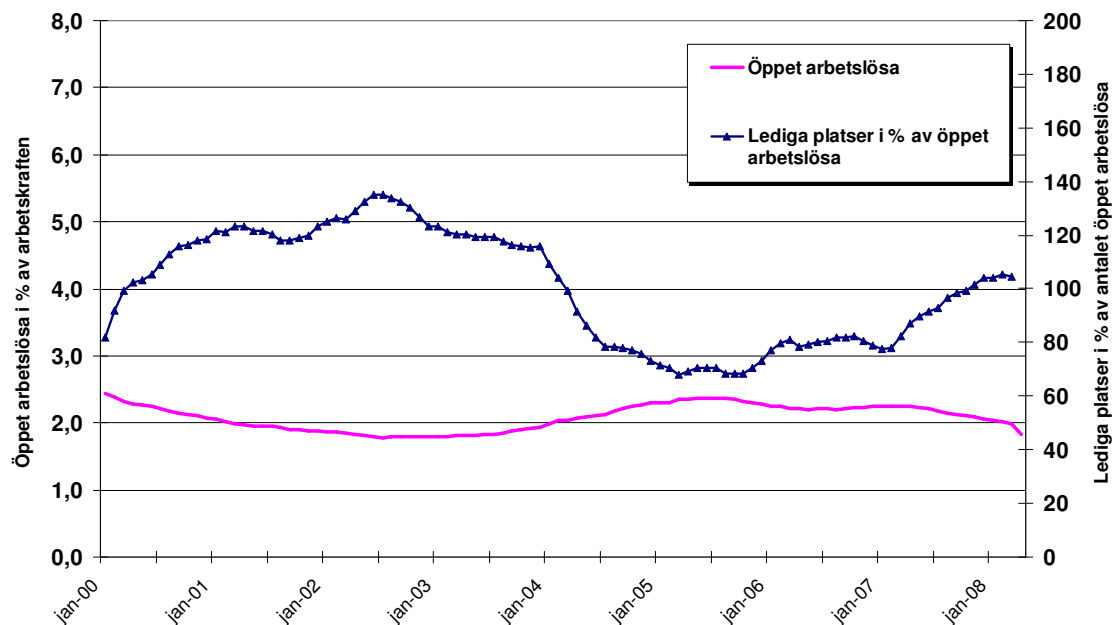
Inom skolväsendet förutses problem bland annat med att hitta lektorer i yrkesämnen till sjömansskolan, ämneslärare till Södra skärgården, och IT-handledare till ett par andra skolor.

Nyrekryteringen inom den statliga sektorn är blygsam, men även här förväntar man sig vissa problem med att rekrytera personal från yrkesgrupper som jurister, vaktbefäl till sjöbevakningen och mekaniker till Mariehamns flygfält.

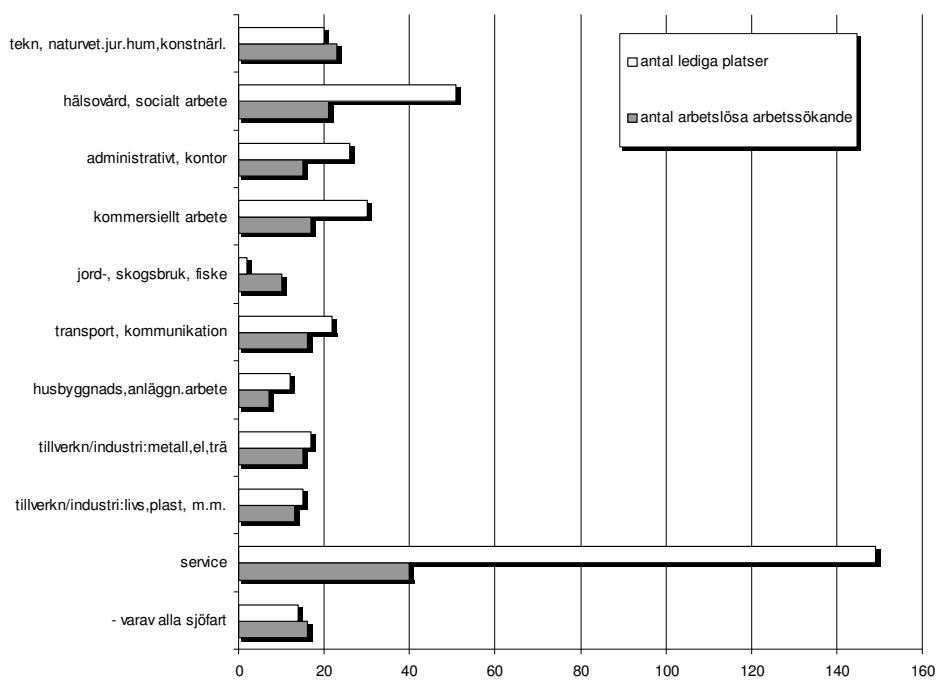
Arbetsmarknadsläget inom den privata sektorn ser fortsättningsvis rätt ljust ut för år 2008. Men det kommer förmodligen att vara en fortsatt brist på kvalificerad yrkeskunskap inom IT, och på däcks- och maskinbefäl.

De sammanvägda svaren från vår konjunkturbarometer för den privata sektorn visade att det finns en liten övervikt för dem som tror att personalstyrkan kommer att växa under 2008 i förhållande till år 2007. Utgående från vad företagen själva rapporterade om storleken på sin personalstyrka i början av året och den förväntade storleken om 10-12 månader, beräknar vi att den totala arbetskraften i det privata näringslivet på Åland kan komma att växa med 1,5 procent, motsvarande cirka 111 helårsarbetsplatser.

Figur 2. Trender i arbetslöshet och lediga platser



Figur 3. Öppet arbetslösa arbetssökande och lediga platser enligt yrke, april 2008



5. Behovet av arbetskraft inom det privata näringslivet

I konjunkturenkäten våren 2008 frågade ÅSUB för tredje året i rad ett urval åländska företag om vilka förändringar de förväntade sig avseende antalet anställda i sina företag. Av siffrorna i översta raden i *Tabell 4* att döma ser det ut som om förväntningarna om att kunna expandera personalstyrkan inom det privata näringslivet blivit gradvis mindre optimistiska under de senaste tre åren.

Tabell 3. Prognos över den sysselsatta arbetskraftens tillväxt (helårstjänster) maj 2008-maj 2009

| | ökning (antal) | procent |
|---------------|----------------|------------|
| totalt | 154 | 1,3 |
| privat | 111 | 1,5 |
| offentlig | 43 | 1,0 |

Källa: Bearbetning av data från ÅSUBs konjunktur- och arbetskraftsenkäter

Tabell 4. Förväntad tillväxt av den sysselsatta arbetskraftens storlek inom det privata näringslivet på ett års sikt våren 2006, våren 2007, och våren 2008 (reviderade uppgifter maj 2008). Antal helårstjänster efter bransch

| | våren 2006 | våren 2007 | våren 2008 |
|-----------------------------|------------|------------|------------|
| totalt | 170 | 148 | 111 |
| primärnäringsar | -4 | -5 | 0 |
| livsmedelsindustri | 17 | 1 | -1 |
| övrig industri | 12 | 20 | 11 |
| vatten och el | 0 | 0 | 2 |
| bygg | 29 | 33 | 23 |
| handel | 10 | 9 | 11 |
| hotell- och restaurang | 25 | -6 | 12 |
| transport och kommunikation | -42 | 25 | 7 |
| finans | 6 | 3 | 3 |
| övrig service | 117 | 67 | 43 |

Källa: ÅSUB:s konjunkturenkäter 2006, 2007 och 2008

Vid en sådan bedömning bör man ändå notera att skillnaden i förväntningar mellan åren – i synnerhet mellan 2006 och 2007 – i första hand beror på förändringar inom 'transport och kommunikation' (egentligen sjöfarten). När vi sammanställde svaren angående förväntningarna om tillväxt av personalstyrkan inom företagen från vår konjunkturenkät tidigare i år, och på basen av dessa ställde vår prognos för de enskilda branscherna, kom vi fram till siffrorna som redovisas i *Tabell 4*, kolumnen längst till höger. Förändringarna ligger helt i linje med den avmattande konjunkturen.

Prognosen för branschen 'övrig service', d.v.s. företag som sysslar med personliga och företagstjänster indikerar än en gång att den branschen är den mest vitala, expansiva och optimistiska av alla i det åländska näringslivet. En nettotillväxt av arbetskraften uppgående till de prognostiserade 43 helårstjänsterna är visserligen en nedgång i förhållande till förväntningarna i fjol men skulle ändå motsvara en procentuell tillväxt på knappa 6 procent, vilket är det dubbla i förhållande till den förväntade tillväxten inom hotell- och restaurang respektive bygg.

Tabell 5. Förväntat antal nyanställningar inom det privata näringslivet våren 2006, våren 2007, och våren 2008. Antal helårstjänster, efter bransch

| | våren 2006 | Våren 2007 | våren 2008 |
|-----------------------------|------------|------------|------------|
| totalt | 465 | 372 | 311 |
| primär | 5 | 4 | 29 |
| livsmedelsindustri | 29 | 1 | 5 |
| övrig industri | 29 | 45 | 14 |
| vatten och el | 3 | 3 | 9 |
| bygg | 48 | 39 | 36 |
| handel | 51 | 36 | 38 |
| hotell och restaurang | 45 | 1 | 13 |
| transport och kommunikation | 69 | 163 | 75 |
| finans | 16 | 9 | 16 |
| övrig service | 170 | 71 | 76 |

Källa: ÅSUB:s konjunkturenkäter 2006, 2007 och 2008

Också om man ser på det förväntade totala rekryteringsbehovet (*Tabell 5*) inom branscherna är det 'övriga tjänster' som utmärker sig. En nyanställning av arbetskraft motsvarande 76 helårstjänster skulle innebära en tillväxt på cirka 10 procent av branschens totala arbetsstyrka, att jämföra med ett rekryteringsbehov för hela det privata näringslivet på cirka 4 procent av arbetsstyrkan.

Tabell 6. Förväntat antal nyanställda inom det privata näringslivet under det kommande året efter yrkesområde, år 2006, 2007 och 2008. Reviderade uppgifter maj 2008

| | våren 2006 | | våren 2007 | | våren 2008 | |
|--------------------------------|-------------|------------|-------------|------------|-------------|------------|
| | nyanställda | procent | nyanställda | procent | nyanställda | procent |
| experter, specialister, chefer | 105 | 22 | 106 | 28 | 112 | 36 |
| kontors- och servicearbete | 205 | 44 | 113 | 30 | 64 | 21 |
| manuellt arbete | 155 | 33 | 153 | 41 | 135 | 43 |
| <i>totalt</i> | 465 | <i>100</i> | 372 | <i>100</i> | 311 | <i>100</i> |

Anm.: för en förklaring till vilka underkategorier som ingår i de tre huvudkategorierna se Bilaga 1

Källa: ÅSUB:s konjunkturenkäter 2006, 2007 och 2008

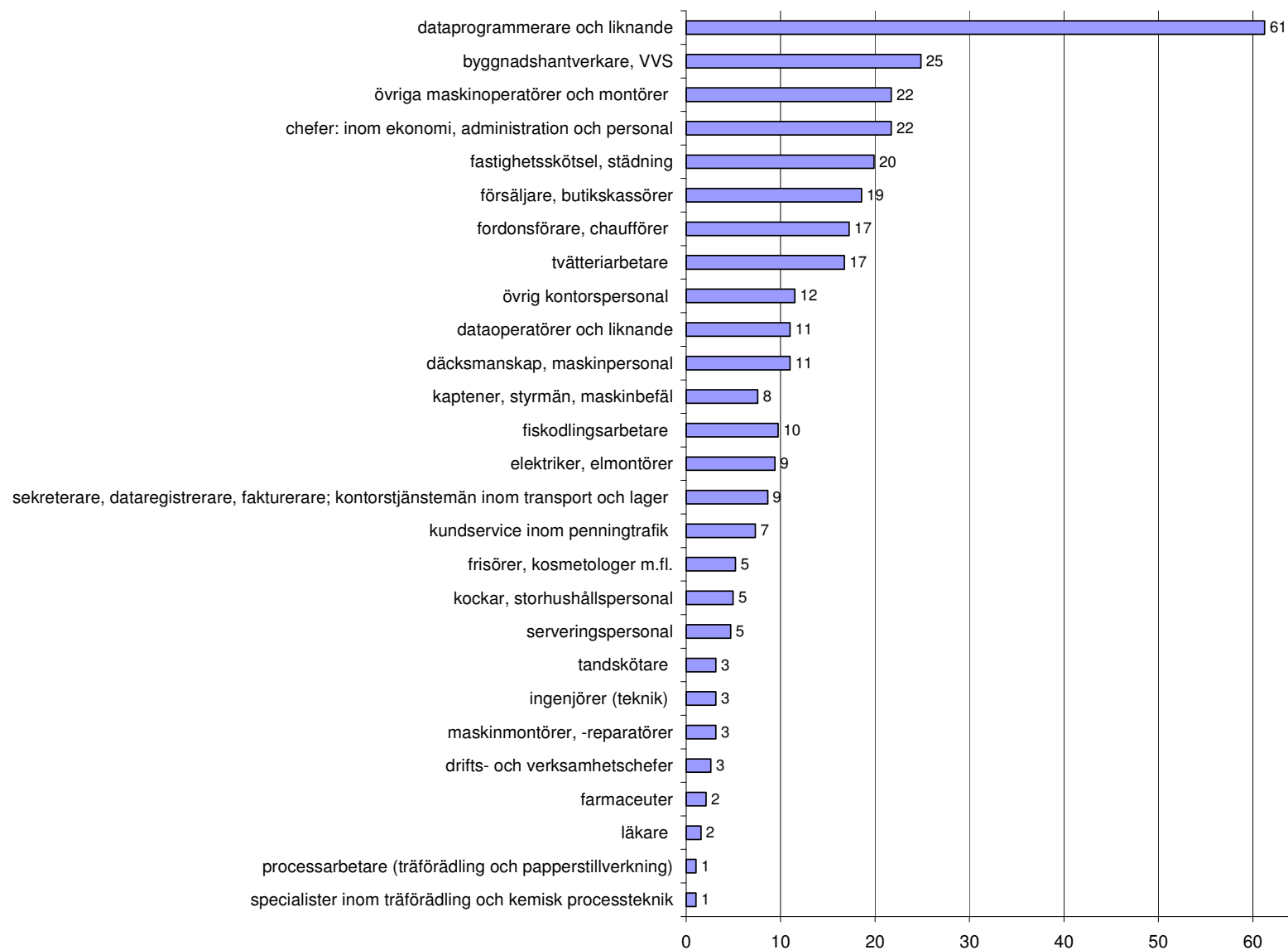
5.1 Förväntade förändringar på den privata arbetsmarknaden

ÅSUB har i år i samband med konjunkturenkäten ställt några frågor om företagens försörjning av arbetskraft i ett ettårsperspektiv (se enkätfrågorna 12 -15 i bilagan längst bak i rapporten). För det första bad vi dem uppge storleken på den nuvarande arbetsstyrkan och den förväntade storleken på personalstyrkan om ett år. För det andra bad vi företagen uppskatta antalet nyanställningar under 2008. För det tredje bad vi dem ange den förväntade rekryteringen av specifika yrkesgrupper. Därmed har vi något mer detaljerat än tidigare kunnat uppskatta förändringarna på arbetsmarknaden som helhet och på branschnivå i ett 12-månadersperspektiv.

Vi är alltså intresserade av att dels prognostisera arbetskraftens volymtillväxt i det privata näringslivet, dels att uppskatta det förväntade rekryteringsbehovet, samt att försöka ringa in var det kan komma att bli svårigheter att rekrytera yrkesfolk.

Vid läsningen av våra prognosresultat bör man ha i minnet att våra beräkningar grundas på de förhållanden som gäller just vid tillfället när företagen fyller i enkäten, och eftersom vi inte har den praktiska möjligheten att fråga alla åländska företag i alla branscher, måste de företag vi frågar representera flera än sig själv (de tilldelas en speciell vikt beroende på sin storlek och ibland beroende på branschens storlek). Här ligger alltid en möjlighet till felbedömning – det finns en risk att företagen som vi frågar, inte är helt representativa för övriga företag i branschen.

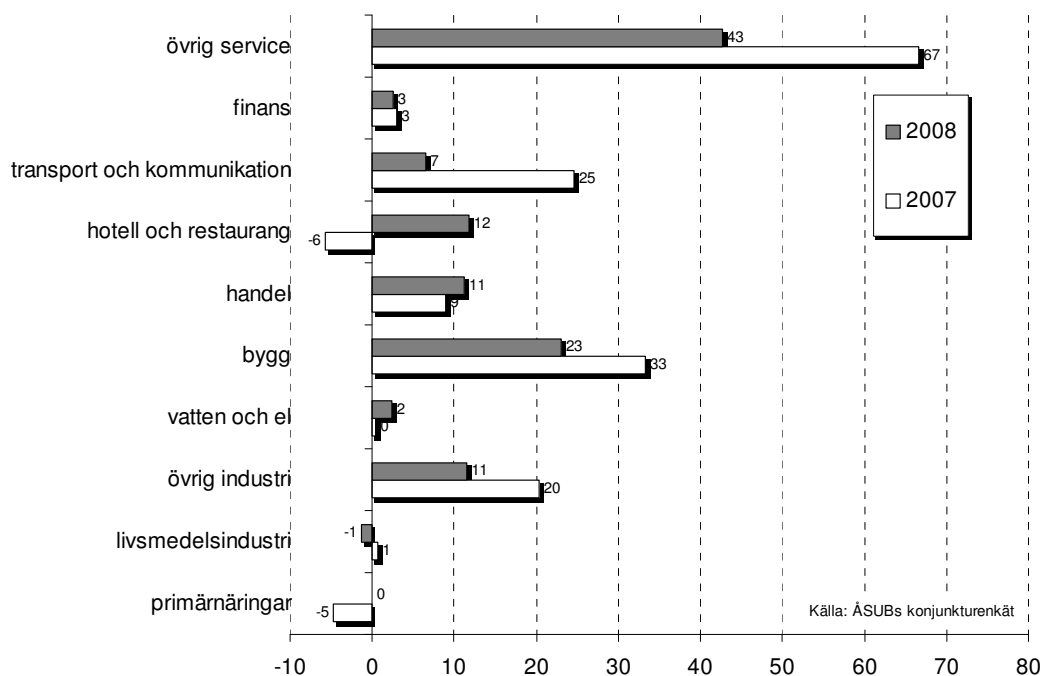
Figur 4. Prognos för år 2008 över nyanställningar inom det privata näringslivet, efter yrkesgrupp



Vilka förändringar i arbetskraftens storlek i det privata åländska näringslivet kan vi förvänta på ett års sikt? De sammanvägda resultaten från våra barometersvar visade på en övervikt för förutsägelsen att den totala personalstyrkan skulle komma att växa under året. Övervikten var dock något mindre än den var ifjol. Det antyder att expansionen förväntas bli något mindre i år än 2007.

I *Figur 5* redovisas resultatet av våra beräkningar baserade på de siffror om förväntade förändringar i personalstyrkan (helårstjänster) som företagen själva uppgivit i enkäten. Den sammanlagda totala förändringen för år 2008 ligger en bit under den förväntade förändringen för ett år sedan. Inför år 2007 förväntade man sig en tillväxt i antalet sysselsatta i det privata näringslivet på Åland under ett år på sammanlagt 148 personer. För år 2008 ligger förväntningarna på en ökning motsvarande 111 personer. Liksom för ett år sedan är det byggbranschen och i synnerhet, 'övrig service' som står för den största ökningen i absoluta termer. Överlag har det ändå skett en förskjutning mot något lägre ställda förväntningar i de enskilda branscherna.

Figur 5. Förväntad nettotillväxt av antalet sysselsatta i det privata näringslivet på Åland, på ett års sikt våren 2007 och våren 2008, efter bransch



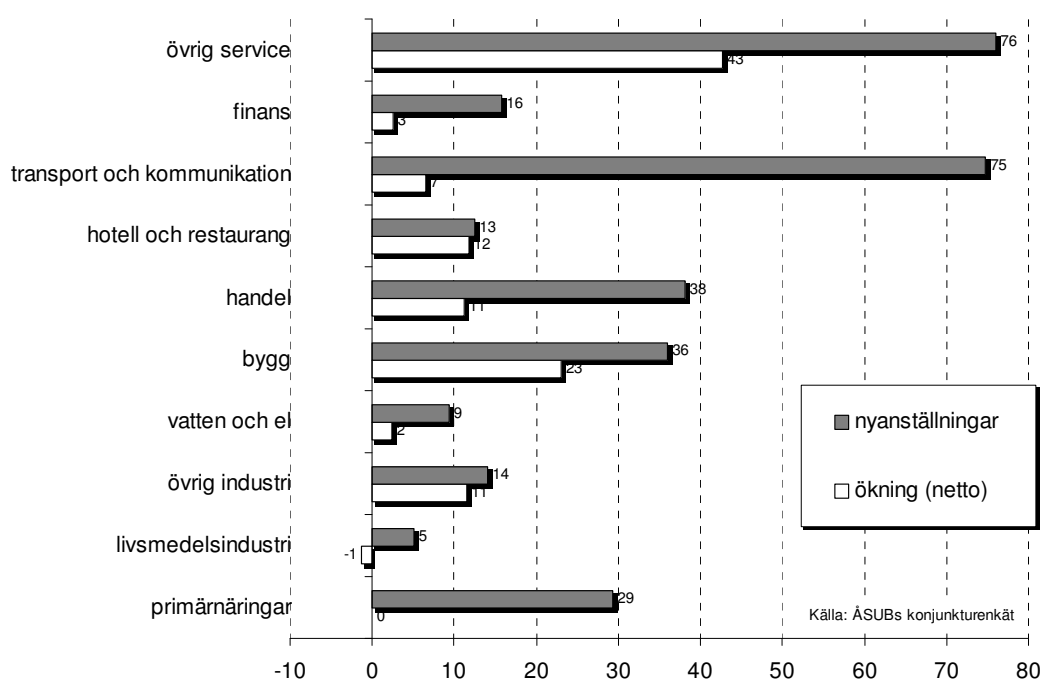
Faktum är att enligt våra beräkningar är det endast inom 'hotell- och restaurang' som man förväntar sig en större tillväxt i antalet sysselsatta än man gjorde för ett år sedan. Vi har redan tidigare märkt att utvecklingen inom hotell- och restaurangbranschen är synnerligen svår att prognostisera. Förmodligen har det med karaktären på

verksamheten att göra. Den är starkt väder- och säsonsberoende och genomströmningen av anställda är mycket stor, och behovet av arbetskraft omräknat till helårstjänster kan vara svår att bedöma till och med för företagaren själv som lämnar uppgifterna till oss.

Allt detta innebär att det ofta finns motsägelser i hur företagen inom branschen svarat. Intressant nog verkar vår prognos hamnar på en ökning (netto) av den samlade personalstyrkan på 12 personer (omräknat till helårstjänster) för hotell- och restaurangbranschen. Den bedömningen stöds av vår prognos byggd på lönestatistik, men motsägs av sammanvägningen av våra så kallade barometersvar. Vi får konstatera att svårigheten att förutse konjunkturen inom branschen är återkommande och säkert kommer att kvarstå i framtiden.

Förändringar i arbetskraftens storlek säger en del om hur branscherna utvecklas men berättar egentligen inte så mycket om hur arbetsmarknaden kommer att se ut. Branschernas efterfrågan på arbetskraft bestäms visserligen delvis av konjunkturen; men i minst lika hög grad av åldersstruktur (pensionsavgångar) och genomströmningsgrad.

Figur 6. Förväntat antal nyanställda och förväntad nettoökning av antal sysselsatta på Åland i det privata näringslivet



Pensionsavgångarna på Åland från privat och offentlig sektor var 346 personer år 2005, 314 år 2006 och 298 år 2007. Att antalet avgångar för tillfället sjunker beror på att årskullarna födda under det andra världskriget som nu går i pension var relativt små. Vi räknar med en ökning av pensionsavgångarna inom några år; till cirka 370-380 per år.

Vår prognos om den sammanlagda volymen på nyanställningarna i det privata näringslivet 2008 är cirka 311 personer. Med en prognostiserad nettotillväxt av antalet sysselsatta på Åland i den privata sektorn om 111 personer, skulle det innebära att pensionsavgångarna från den privata sektorn bör ligga kring uppskattningsvis 200 personer detta år.

5.2 Vilka yrkesgrupper kommer att efterfrågas till det privata näringslivet under året?

ÅSUB håller för närvarande på att utveckla en enkel arbetskraftsbarometer. I samband med detta har vi i årets konjunkturenkät ställt frågor till företagen angående vilken yrkesinriktning man kommer att efterfråga hos den personal man planerar att nyanställa och vilken yrkesinriktning man tror kommer att bli svårast att få tag på (se frågorna 14 och 15 i enkäten i Bilaga 2). Eftersom det här handlar om ett första försök, vill vi påpeka att vi ännu inte kunnat 'fintrimma' den statistiska behandlingen av materialet och att felmarginalen i vår prognos för den privata sektorn fortfarande är förhållandevis stor. Vi räknar naturligtvis med att kunna förfina våra metoder framledes.

- *Chefer och högre tjänstemän.* Det ser ut att komma att behöva rekryteras ett rätt stort antal chefer inom ekonomi, administration och personal. Vår prognos säger också att även ett mindre antal drifts- och verksamhetschefer kommer att behöva rekryteras.
- *Specialister.* Vår prognos pekar på att den största enskilda yrkeskategorin som kommer att efterfrågas av det privata åländska näringslivet under 2008 blir dataprogrammerare, och -tekniker. Denna yrkesgrupp efterfrågas naturligt nog i första hand av de expansiva IT-företagen. Ett mindre antal specialister inom träförädling och några läkare kommer även att behöva rekryteras till det privata näringslivet.
- Inom yrkeskategorin '*experter*' är det i första hand sjökapten, styrmän, maskinbefäl samt dataoperatörer och liknande som kommer att efterfrågas. Därtill kommer man att behöva rekrytera några farmaceuter och tekniska ingenjörer.

- Inom kategorin *kontorspersonal och personal i kundservicearbete* kommer det att behövas sekreterare, dataregistrerare, fakturerare; kontorstjänstemän inom transport och lager, övrig kontorspersonal och banktjänstemän (kundservice inom penningtrafik).
- Inom kategorin *service-, försäljnings- och omsorgspersonal* kommer ett stort antal försäljare och butikskassörer att behövas. Kockar, storhushållspersonal och serveringspersonal kommer att behövas, även om vår prognos visar på ett förhållandevis lågt antal. Ett antal frisörer, kosmetologer m.fl. och tandskötare kommer att behövas.
- Inom kategorin *jordbrukare, skogsarbetare m.fl.* ser det ut att endast behöva rekryteras fiskodlingsarbetare. Enligt prognosen kommer på sin höjd någon enstaka plats som djurskötare, och eller trädgårdsarbetare att behöva besättas.
- Ett stort antal *byggnads-, reparations- och tillverkningsarbetare* kommer att behövas under 2008. Den fortsatt stora efterfrågan på gruppen byggnadshantverkare, VVS-are elektriker och elmontörer tyder på att högkonjunkturen inom byggsektorn håller i sig ett tag till. Också några maskinmontörer, och -reparatörer kommer att rekryteras.
- Vår prognos pekar på att ett stort antal *process- och transportarbetare* kommer att efterfrågas under året. Rederierna och andra transportföretag kommer att behöva rekrytera däcksmanskap och maskinpersonal, fordonsförare och chaufförer. Gruppen 'övriga maskinoperatörer och montörer' där det ingår såväl arbetskraft till industrin som till Posten, ser ut att bli bland de mest efterfrågade yrkeskategorierna. Dessutom tillkommer i denna kategori några platser inom träförädling.
- Slutligen kommer personer inom kategorin *övriga arbetstagare* till vilken hör fastighetsskötsel, städning, tvätteriarbete att vara mycket eftersökta under den kommande 12-månadersperioden.

Vilka yrkesgrupper blir svåra att få tag på under året? Företagen inom det vi här kallar *primärbranschen*, det vill säga i princip fiskodling och trädgårdsodling förutser inga problem med sin arbetskraftförsörjning under året.

Inom *livsmedelsindustrin* förutspår man att det eventuellt kan bli svårt att rekrytera ekonomisk administrativ personal ('*key accountant manager*'). Inom *övrig industri* tror

man att det kan komma att vara svårast att få tag verkstadspersonal och produktionspersonal med plastinriktning. Inom branschen *vatten* och *el* nämner man fakturerare och montörer som platser som det kan bli svårt rekrytera till.

Företagen inom *byggbranschen* förväntar sig att det kan bli svårast att få tag på VVS-montörer, målare och arbetsledare. Inom branschen '*handel*' förväntar man sig att de svåraste platserna att besätta kan komma att bli bilmekaniker, ventilationsplåtslagare och datatekniker.

Inom *hotell- och restaurang* tror man att man i första hand kommer att få svårt att rekrytera kockar, serveringspersonal och elektriker. Vår prognos säger att det inom den tunga branschen *transport- och kommunikation* kan komma att bli mycket svårt att rekrytera maskin- och däcksbefäl men också elektriker. Den landbaserade delen av branschen räknar med att tillgången på chaufförer kanske inte kommer att motsvara efterfrågan.

Inom '*bank och försäkring*' kan det komma att bli problem att hitta dataprogrammerare, IT-folk, systemutvecklare, och skadereglerare. Inom branschen '*övrig industri*', slutligen, dit bl.a. IT-företagen hör, förväntar man sig problem med att rekrytera dataprogrammerare och IT-expert i allmänhet. Andra yrkeskategorier som nämns i sammanhanget är läkare, konsulter, och frisörer.

6. Arbetskraftsbehovet inom den offentliga sektorn

I följande avsnitt används begreppet *landskapsanställda* för att beteckna alla anställda vid landskapsregeringens (LR) allmänna förvaltning, lagberedningen, Ålands polismyndighet och alla övriga underställda myndigheter/byråer förutom Högskolan på Åland och Ålands hälso- och sjukvård (ÅHS). De underställda enheterna är: Ålands miljö- och hälsoskyddsmyndighet, Ålands polismyndighet, Landskapsalarmcentralen, AMS, Motorfordonsbyrån och ÅSUB.

Tabell 7. Förväntat antal nyanställningar* inom Ålands landskapsregering under maj 2008 till maj 2009 (räknat i helårstjänster)

| yrkesgrupp | antal |
|--|-----------|
| chefer och högre tjänstemän | 6 |
| specialister inom juridik | 4 |
| specialister inom teknik och naturvetenskap | 5 |
| specialister inom samhälls- och socialvetenskap | 4 |
| specialister inom agrikultur och forstvetenskap | 2 |
| arkivarier, bibliotekarier, spec. inom museisektor | 1 |
| besiktningstekniker | 2 |
| alarmoperatörer | 1 |
| sekreterare, textbehandlare m.fl. | 1 |
| Övrig kontorspersonal | 4 |
| polis | 7 |
| totalt | 37 |

*) ersättande och helt nya

Anm. 'Ålands Landskapsregering' är här exkl. ÅHS och Ålands Högskola

Källa: ÅSUBs arbetskraftsenkät 2008

ÅHS' arbetskraftsbehov redovisas skilt och Högskolans arbetskraftsbehov redovisas tillsammans med övriga skolans.

Volymen anställda av Ålands landskapsregering ser ut att öka med 10 helårstjänster motsvarande en ökning på 1,4 procent av den nuvarande arbetsstyrkan. Detta kan jämföras med den förväntade tillväxten för 2008 inom den privata sektorn på 1,5 procent. Prognosen är att man sammanlagt kommer att behöva nyanställa motsvarande 37 helårstjänster (5,5 procent av den nuvarande arbetsstyrkan, se *Tabell 7*).

På 3-4 års sikt räknar vi med att en ökning av pensionsavgångarna bland landskapsanställda kommer att leda till ett ökat behov av nyanställningar.

Den åländska offentliga sjukvården är i stort sett liktydigt med Ålands hälso- och sjukvård (ÅHS). Volym av den sysselsatta arbetskraften inom ÅHS förväntas växa med cirka 12 helårstjänster motsvarande en procentuell tillväxt på 1,5 procent. Antalet nyanställningar förväntas bli cirka 77 motsvarande 10 procent av arbetskraften. De förväntade nyanställningarna omräknade till helårstjänster redovisas i *Tabell 8*. Bristen på vårdpersonal, och då i synnerhet läkare och sjukskötare, ser ut att bestå under prognosperioden.

Tabell 8. Förväntat antal nyanställningar* inom ÅHS under maj 2008 till maj 2009 (räknat i helårstjänster)

| yrkesgrupp | antal |
|--|-----------|
| överläkare, specialläkare m.fl. | 19 |
| överskötare och avdelningsskötare | 3 |
| barnmorskor | 4 |
| hälsovårdare | 1 |
| fysio- och ergoterapeuter m.fl. | 1 |
| sekreterare, dataregistrerare m.fl. | 5 |
| övrig kontorspersonal | 5 |
| sjukskötare, röntgenskötare m.fl. | 20 |
| kockar, storhushållspersonal | 1 |
| primär-, barnskötare, närvårdare m.fl. | 10 |
| sjukhus- och vårdbiträden | 4 |
| köksbiträden | 1 |
| städare och fastighetsskötare | 1 |
| lagerarbetare | 2 |
| totalt | 77 |

*) ersättande och helt nya

Källa: ÅSUBs arbetskraftsenkät/ÅHS

Tabell 9 redovisar kommunernas arbetskraftsbehov, exklusive personal i skolorna. Tyngdpunkten i behovet ligger i på omsorgsidan. Det kommer att behövas ett stort antal barnskötare, familjedagvårdare, primärskötare, närvårdare. Dessutom behövs ett tiotal barntädgårdslärare/förskollärare. Volymtillväxten av den sysselsatta kommunalt anställda arbetskraften (exkl. skolorna) förväntas växa med cirka 16 helårstjänster motsvarande en tillväxt på cirka 1 procent. Antalet nyanställningar förväntas uppgå till cirka 71 (cirka 4 procent av den sysselsatta arbetskraften inom sektorn).

Tabell 9. Förväntat antal nyanställningar* inom den kommunala sektorn under maj 2008 till maj 2009 (räknat i helårstjänster)

| yrkesgrupp | antal |
|---|-----------|
| chefer och högre tjänstemän | 5 |
| specialister inom teknik och naturvetenskap | 3 |
| specialister inom samhälls- och socialvetenskap | 1 |
| barntädgårds-/förskollärare | 10 |
| tekniska experter | 3 |
| sjukskötare m.fl. | 2 |
| handledare inom socialsektorn (ungdomsledare m.fl.) | 5 |
| övrig kontorspersonal | 3 |
| restaurang- och storhushållspersonal (inkl. kockar) | 2 |
| barnskötare, familjedagvårdare m.fl. | 10 |
| primärskötare, närvårdare m.fl. | 13 |
| hemvårdare, personliga assistenter m.fl. | 6 |
| sjukhus-, vård- och köksbiträden, städare m.fl. | 5 |
| fastighetsskötare m.fl. | 1 |
| gatu- och anläggningsarbetare | 3 |
| totalt | 71 |

*) ersättande och helt nya

Anm.: Rekryteringsbehovet till arbetsplatser vid skolorna är ej medräknade, de redovisas skilt

Källa: ÅSUBs arbetskraftsenkät 2008

Tabell 10. Förväntat antal nyanställningar* inom skolorna under maj 2008 till maj 2009 (räknat i helårstjänster)

| yrkesgrupp | antal |
|---|-----------|
| drifts- och verksamhetschefer | 2 |
| universitets- och högskollärare | 6 |
| ämneslärare och lektorer | 24 |
| klasslärare | 14 |
| speciallärare | 3 |
| studiehandledare | 2 |
| programledare | 1 |
| specialister inom samhälls- och socialvetenskaper | 1 |
| hemvårdare, personliga assistenter m.fl. | 6 |
| kockar, storhushållspersonal | 6 |
| städare | 4 |
| fastighetsskötsel | 3 |
| totalt | 71 |

*) ersättande och helt nya

Källa: ÅSUBs arbetskraftsenkät 2008

Skolornas (inklusive Ålands Högskola) personalstyrka beräknas öka med 6 helårstjänster (cirka 1 procent). Antalet nyanställningar förväntas uppgå till 71 helårstjänster (cirka 10 procent av nuvarande arbetsstyrkan). Som *Tabell 10* visar gäller det största behovet ämneslärare (24 st.) och klasslärare (14 st.).

Den finska *staten* är en förhållandevis liten arbetsgivare på Åland. Volymen av statligt anställda motsvarar cirka 225 helårstjänster. I princip förväntar vi oss att den kommer att bestå under den närmaste 12-månadersperioden – möjligtvis kommer någon enstaka tjänst att försvinna. I nuläget förväntar vi oss en marginell minskning med en helårstjänst (motsvarande -0,5 procent av arbetsstyrkan inom den statliga sektorn). Den enda enhet som ser ut att komma att expandera är Ålands Rättshjälpsbyrå som förväntas fördubbla sin personal från 2 till 4 personer och behöver anställa två administrativa tjänstemän.

De ersättande nyanställningarna, som skall täcka avgångarna, ser dock ut att bli relativt stora. Som framgår av *Tabell 11*, uppgår de förväntade nyanställningarna sammanlagt till motsvarande 11 helårstjänster. Inom sjöbevakningen förväntas man behöva anställa tre personer. Skattebyrån behöver två nya skatteberedare/-inspektörer och Mariehamns flygfält kommer att behöva anställa två personer som hamnar inom kategorin 'övrig personal i kundservice'.

Tabell 11. Förväntade nyanställningar* inom den statliga sektorn, maj 2008 till maj 2009 (räknat i helårstjänster)

| yrkesgrupp | antal |
|--|-----------|
| tulltjänstemän | 1 |
| gräns- och sjöbevakare | 3 |
| skatteberedare och -inspektörer | 2 |
| administrativa tjänstemän | 2 |
| övrig personal i kundservice | 2 |
| häradsutmättningsman (biträdande utmättningsman) | 1 |
| <i>totalt</i> | <i>11</i> |

*) ersättande och helt nya

Källa: ÅSUBs arbetskraftsenkät 2008

7. Fortbildning

7.1 Fort-/vidareutbildning inom den privata sektorn

I årets konjunkturenkät frågade vi också företagen i vilken utsträckning de tror att kommer att satsa på fortbildning under den närmaste 12-månadersperioden. Som vi ser i den översta raden i *Tabell 12* ligger den sammanvägda andelen i år högre än den gjort under de senaste åren sett kvar på var fjärde anställd. I sammanhanget bör påpekas att vi här rör oss med en relativt stor felmarginal, därför bör man inte dra för stora växlar på uppgången i den totala andelen som fortbildar sig.

Tabell 12. Andelen som fortbildar sig varje år i det privata näringslivet, efter bransch 2006-2008 (procent). Företagens egna uppskattningar

| | 2006 | 2007 | 2008 | medeltal 2006-2008 |
|-----------------------------|------|------|------|--------------------|
| <i>totalt</i> | 24 | 25 | 31 | 27 |
| primär | 10 | 34 | 33 | 25 |
| livsmedelsindustri | 12 | 19 | 11 | 14 |
| övrig industri | 20 | 27 | 33 | 27 |
| vatten och el | 53 | 52 | 40 | 48 |
| bygg | 13 | 20 | 19 | 17 |
| handel | 22 | 21 | 23 | 22 |
| hotell- och restaurang | 32 | 19 | 15 | 22 |
| transport och kommunikation | 23 | 25 | 31 | 26 |
| finans | 41 | 30 | 50 | 40 |
| övrig service | 36 | 29 | 35 | 33 |

Källa: ÅSUBs konjunkturenkäter våren 2006, 2007 och 2008

Även om osäkerheten kring uppgifterna om andelen som fortbildar sig är rätt stor, bör vi nu kunna fastslå att branscherna 'vatten och el', bank- och försäkring (finans) och 'övrig service' har den högsta fortbildningsfrekvensen. Dessa branscher vet vi sedan tidigare att har den största andelen högskoleutbildade.¹ Slutsatsen blir att den som är högre

¹ Det positiva engagemanget i frågan från dessa branschers sida passar väl in med den allmänna tesen vi härledde från vår utbildningsutredning (ÅSUB Rapport 2006:2 *Det framtida behovet av utbildning på Åland*); nämligen att utbildning verkar generera mera utbildning för den enskilde individen.

utbildad har större chans att få fort-/vidareutbilda sig på sitt arbete.

Liksom ifjol kunde vi på frågan om vilket område företagen tänkte satsa sin fortbildning på först konstatera att engagemanget i frågan skiljer sig avsevärt mellan de olika branscherna. Nedan listas de viktigaste områdena som man inom de enskilda branscherna på vilka man kan tänka sig att satsa utbildningsresurser.

- *Fiskodling*: fiskodlingskunskap, miljöförbättrande åtgärder
- *Livsmedelsindustri*: hygienfrågor och säkerhet, *key account manager* (personal inom försäljningsorganisationen), konditori, livsmedelskunskap
- *Övrig industri*: Försäljning, grafisk formgivning, intern utbildning, kontorsuppgifter, marknadsföring, datateknik, plastkunskap, applikationskunskap, projektledning, säkerhet, teknik, filhantering och layout inom ADB. Något företag i branschen anger också att man föredrar 'on the job training' framom direkta kurser för sin produktionspersonal.
- *Vatten och el* : ny teknik och säkerhet
- *Bygg*: arbetsledning, automation, bokföring, vidareutbildning inom VVS, sprängning (krävs för förnyelse av certifikat), el-, elsäkerhetsfrågor, energi, försäljning, IT, specialutbildning, ledarskapsutveckling, måleri, produktionsteknik, säkerhet
- *Handel*: arbets säkerhet, beskattning, digital teknik inom foto, eftermarknad, elmontering, farmaci, försäljning och inköp, IT-kompetens, kunskapsrelaterad kvalitetsutveckling, livsmedelshantering, bokföring, ny teknik, posthantering, produktkännedom.
- *Hotell- och restaurang*: datakunskap, försäljningsteknik, kurs i livsmedelshantering.
- *Transport och kommunikation*: IT, *know-how* inom telekom, kundservice, ledarskap, kurser i transport av livsmedel, kvalitetstänkande, löpande utbildning av piloter, säkerhet, inkl. miljö säkerhet, sjukvård, trafiksäkerhet och miljöutbildning, skolkörningar.
- *Bank- och försäkring*: försäljning, försäljning, ledarskap, IT området.
- *Övrig service*: IT, data, dataprogrammering, systemutvecklingsverktyg datateknik, IT-nätverk, webb, ekonomi och redovisning, ekonomiadministration, ledarskap, formgivning och bildhantering, företagshälsovård, odontologi, kvalitetssäkring, mode, service, miljöutbildning, lokalvård, VVS-teknik.

Vill man hitta några genomgående teman inom de olika branscherna verkar det i första hand vara dels säkerhetsutbildning, dels IT.

Vilken slags fortbildning och/eller vidareutbildning kan man inom det privata näringslivet tänka sig bekosta under det närmaste året? Frågan i vår konjunkturenkät ställdes enkelt, med två, varandra icke-uteslutande alternativ: a) enskilda, kortare utbildningstillfällen och b) utbildning för examen/certifiering.

Som väntat är det enskilda kortare utbildningstillfällen som omfattas av de flesta företagen. Siffrorna i *Tabell 13* visar att över 80 procent av företagen inom alla branscher utom hotell- och restaurang kan tänka sig att bekosta kortare utbildningstillfällen. Hotell- och restaurang utmärker sig som den bransch som är minst villig att bekosta vidare-/fortbildning (knappt hälften av företagen svarar ja på frågan). Till stor del förklaras detta förmodligen av den höga andelen säsongsarbetare inom branschen.

Alternativet 'utbildning för certifiering' visar sig vara ett alternativ i första hand för närmare hälften av företagen inom branschen 'vatten och el' men också för en dryg fjärdedel av företagen inom byggbranschen. I övrigt har det en marginell betydelse; totalt i hela näringslivet är det bara 8 procent av företagen som svarar att de är beredda att bekosta utbildning för examen/certifiering.

Tabell 13. Fortbildning/vidareutbildning som man kan tänka sig bekosta under det närmaste året, inom det privata näringslivet. Procentuella andelen av företagen inom branscherna (viktade efter personalstorlek) som angivit respektive alternativ.

| | enskilda, kortare utbildningstillfällen (procent av företagen) | utbildning för examen/certifiering (procent av företagen) |
|-----------------------------|---|---|
| primär | 90 | 0 |
| livsmedelsindustri | 100 | 0 |
| övrig industri | 95 | 12 |
| vatten och el | 84 | 47 |
| bygg | 87 | 26 |
| handel | 83 | 11 |
| hotell och restaurang | 49 | 10 |
| transport och kommunikation | 83 | 6 |
| finans | 94 | 6 |
| övrig service | 96 | 7 |
| totalt | 87 | 8 |

Källa: ÅSUBs konjunkturenkät 2008

7.2 Fort- och vidareutbildning inom den offentliga sektorn

Inom den statliga sektorn är utbildningsfrekvensen cirka 30 procent. Utbildningsfrekvensen varierar dock kraftigt mellan olika enheter. Den är hög exempelvis hos personalen vid Mariehamns flygfält, och hos personalen vid FPA och lägre inom sjöbevakningen och vid Skattebyrån.

På frågan vilken slags utbildning och/eller vidareutbildning man kan tänka sig att bekosta inom den statliga sektorn anger närmare 80 procent att det gäller enskilda, kortare utbildningstillfällen. Utbildning för examen/certifiering verkar främst förekomma hos sjöbevakningen.

Svaren på frågan om vilket område man främst planerar att satsa på skiljer sig naturligtvis mellan enheterna och myndigheterna. Där förekommer så vitt skilda ämnen som utökningslagstiftning och annan juridik, dataprogram, personaladministration, lantmäteriteknik, vaktbefälsutbildning, sjösäkerhet, brandsäkerhet och räddning, aktuellt inom EU, kundservice, och pensioner.

Inom landskapsregeringens (exklusive ÅHS och Ålands Högskola) avdelningar är fort- och vidareutbildningsfrekvensen låg; cirka 21 procent. Därmed skulle den ligga klart under genomsnittet i den privata sektorn. Utbildningsfrekvensen varierar också här kraftigt. Den ser ut att vara högst hos Ålands miljö- och hälsoskyddsmyndighet och hos Polisen.

Inom alla avdelningar inom landskapsregeringen kan man tänka sig att bekosta enskilda kortare utbildningstillfällen. Utbildning för examen/certifiering förekommer främst hos Ålands miljö- och hälsoskyddsmyndighet och inom Näringsavdelningen.

Fort- och vidareutbildningsfrekvensen inom den kommunala sektorn exklusive skolorna är uppskattningsvis 26 procent. För alla skolanställda är motsvarande frekvens uppskattningsvis cirka 60 procent, men variationerna är stora mellan de olika skolorna.

Av de anställda vid ÅHS är det uppskattningsvis mellan 80-100 procent som fort- och vidareutbildar sig.

8. Bedömning av yrkeskvalifikationer inhämtade utomlands inom den offentliga sektorn

På uppdrag av Utbildningsavdelningen vid Ålands landskapsregering ställde vi i den nya arbetskraftsenkäten till den offentliga sektorn två frågor om bedömningen av utländska yrkeskvalifikationer. Den första frågan löd: "Hur stort är ert nuvarande behov av bedömning av yrkeskvalifikationer som inhämtats utomlands?" Vi bad respondenterna uppge antal fall per år, där sådana bedömningar aktualiserats. Vi ville också att de svarande skulle försöka bedöma hur de bedömde att behovet av sådana bedömningar skulle utvecklas under det närmaste året. Frågan vi ställde var: "Uppskatta ert behov under det kommande året av bedömning av yrkeskvalifikationer som inhämtats utomlands?" Alternativen som gavs var: 'minskar', 'stabil', 'ökar'.

Inom den *statliga sektorn* verkar det över huvud taget inte finnas något behov av att bedöma yrkeskvalifikationer som förvärvats utomlands. Att någon förändring skulle vara förestående tror man inte heller inom den statliga sektorn.

Inom den *kommunala sektorn*, skolorna borträknade, bedömer man att man för närvarande har sammanlagt cirka åtta fall per år, där man behöver bedöma utomlands inhämtade yrkeskvalifikationer. Sex av 19 kommuner/kommunalförbund svarade inte på frågan om och hur de trodde att behovet av denna typ av bedömningar skulle komma att öka eller minska under det närmaste året. Nio uppgav att de inte hade några fall. På frågan om vad de trodde om framtiden i detta avseende, bedömde 10 av 19 att behovet skulle förbli som det är för närvarande, och sex trodde att det skulle öka. Tre svarade inte.

Inom *landskapsregeringen* förekommer få fall där det uppstått behov att bedöma utländska yrkeskvalifikationer, 10 av enheterna svarade att de för närvarande har noll sådana fall per år. Endast Trafikavdelningen uppgav att de har ett behov av att bedöma utländska yrkeskvalifikationer; de uppgav att de har två sådana fall per år. På frågan om hur man bedömde att det skulle utvecklas under den nära framtiden svarade nio av dem att de trodde att behovet skulle komma att vara stabilt, medan endast två avdelningar svarade att de trodde att det skulle komma att öka. (Två av avdelningar svarade inte på frågan).

Inom *skolorna* verkar behovet av att bedöma utländska yrkeskvalifikationer vara förhållandevis stort. Vår uppskattning är att antalet fall per år av sådana bedömningar är kring 30. Det verkar som om det i första hand finns ett behov av att bedöma

kvalifikationerna hos utanför Finland utbildade lärare vid tillsättningar av tjänster på nivåerna efter lågstadiet.

Eftersom de flesta läkare som rekryteras till ÅHS är utbildade i Sverige, har man där flera fall per år där man behöver bedöma i utlandet inhämtade yrkeskvalifikationer. Man tror också inom ÅHS att behovet av denna sorts bedömningar kommer att vara stabilt under det kommande året.

Referenser

ÅSUB Rapport 2006:2, Det framtida behovet av utbildning på Åland

ÅSUB Rapport 2008:2, Konjunkturläget våren 2008

Bilaga 1: Klassificeringar

Yrkesklassificering: Aggregering av huvudgrupperna i Yrkesklassificeringen 2001

| | | |
|------------------------------------|---|--|
| YI. Experter, specialister, chefer | } | <u>1</u> Chefer och högre tjänstemän |
| | | <u>2</u> Specialister |
| | | <u>3</u> Experter |
| II. Kontor- och servicearbete | } | <u>4</u> Kontorspersonal och personal i kundservicearbete |
| | | <u>5</u> Service-, försäljnings- och omsorgspersonal |
| III. Manuellt arbete | } | <u>6</u> Jordbrukare, skogsarbetare m.fl. |
| | | <u>7</u> Byggnads-, reparations- och tillverkningsarbetare |
| | | <u>8</u> Process- och transportarbetare |
| | | <u>9</u> Övriga arbetstagare |
| | | (<u>0</u> Militärer) |

Branschindelning

| | | |
|---------------------------------|---|------------------------------|
| 1. Primär | } | I. Industri, bygg och primär |
| 2. Livsmedelsindustri | | |
| 3. Övrig industri | | |
| 4. Vatten och el | | |
| 5. Bygg | | |
| 6. Handel | → | II. Handel |
| 7. Hotell- och restaurang | } | III. Service |
| 8. Transport- och kommunikation | | |
| 9. Bank- och försäkring | | |
| 10. Övriga tjänster | | |

Bilaga 2: Enkäter

11. Vilket av följande områden kommer Ert företag i första hand att satsa på under de kommande åren? Ange endast ett alternativ!

1. investeringar i maskiner och inventarier 6. utveckla marknadsföringen/söka nya marknader
 2. ökad automatisering 7. produktutveckling
 3. nya lokaler eller utvidgning av befintliga 8. ledarskapsutveckling
 4. expansion genom ökad arbetskraft 9. förbättra inköpsfunktionerna
 5. personalutbildning 10. rationalisera verksamheten / förbättra soliditeten och resultaten
 annat vad?

12. Hur många anställda (omräknat till helårstjänster) uppskattar Ni att Ert företag kommer att ha om ett år?

Arbetsställen: inom Åland (inkl. eventuella arbetsplatser på åländska fartyg) utanför Åland

| | | |
|--|---|---|
| | <input style="width: 30px; height: 20px;" type="text"/> <input style="width: 30px; height: 20px;" type="text"/> <input style="width: 30px; height: 20px;" type="text"/> <input style="width: 30px; height: 20px;" type="text"/> | <input style="width: 30px; height: 20px;" type="text"/> <input style="width: 30px; height: 20px;" type="text"/> <input style="width: 30px; height: 20px;" type="text"/> <input style="width: 30px; height: 20px;" type="text"/> |
|--|---|---|

13. Uppskatta antalet nyanställningar (ersättande och nya, omräknat till helårstjänster) i Ert företag om ett år?

Arbetsställen: inom Åland (inkl. eventuella arbetsplatser på åländska fartyg) utanför Åland

| | | |
|--|---|---|
| | <input style="width: 30px; height: 20px;" type="text"/> <input style="width: 30px; height: 20px;" type="text"/> <input style="width: 30px; height: 20px;" type="text"/> | <input style="width: 30px; height: 20px;" type="text"/> <input style="width: 30px; height: 20px;" type="text"/> <input style="width: 30px; height: 20px;" type="text"/> |
|--|---|---|

Om Ni svarat '0' (inga nyanställningar) på ovanstående fråga, gå direkt till fråga 16!

14. Om Ni planerar att nyanställa under det kommande året, vilken yrkesinriktning kommer Ni att efterfråga mest? (Avser arbetsställen inom och utanför Åland).

Uppskatta antal omräknat till heltidstjänster!

| Yrkesgrupp | Antal | Yrkesgrupp | Antal |
|-------------------------------------|---|--------------------------------|---|
| chefer: ekonomi, admin., personal | <input style="width: 20px; height: 20px;" type="text"/> <input style="width: 20px; height: 20px;" type="text"/> <input style="width: 20px; height: 20px;" type="text"/> | kaptener, styrmän, maskinbefäl | <input style="width: 20px; height: 20px;" type="text"/> <input style="width: 20px; height: 20px;" type="text"/> <input style="width: 20px; height: 20px;" type="text"/> |
| sekreterare, datareg., fakturerare | <input style="width: 20px; height: 20px;" type="text"/> <input style="width: 20px; height: 20px;" type="text"/> <input style="width: 20px; height: 20px;" type="text"/> | däcksmanskap, maskinpersonal | <input style="width: 20px; height: 20px;" type="text"/> <input style="width: 20px; height: 20px;" type="text"/> <input style="width: 20px; height: 20px;" type="text"/> |
| kundservice inom penningtrafik | <input style="width: 20px; height: 20px;" type="text"/> <input style="width: 20px; height: 20px;" type="text"/> <input style="width: 20px; height: 20px;" type="text"/> | fordonsförare, chaufförer | <input style="width: 20px; height: 20px;" type="text"/> <input style="width: 20px; height: 20px;" type="text"/> <input style="width: 20px; height: 20px;" type="text"/> |
| övrig kontorspersonal | <input style="width: 20px; height: 20px;" type="text"/> <input style="width: 20px; height: 20px;" type="text"/> <input style="width: 20px; height: 20px;" type="text"/> | drifts- och verksamhetschefer | <input style="width: 20px; height: 20px;" type="text"/> <input style="width: 20px; height: 20px;" type="text"/> <input style="width: 20px; height: 20px;" type="text"/> |
| dataprogrammerare, -tekniker | <input style="width: 20px; height: 20px;" type="text"/> <input style="width: 20px; height: 20px;" type="text"/> <input style="width: 20px; height: 20px;" type="text"/> | byggnadshantverkare, VVS | <input style="width: 20px; height: 20px;" type="text"/> <input style="width: 20px; height: 20px;" type="text"/> <input style="width: 20px; height: 20px;" type="text"/> |
| dataoperatörer och liknande | <input style="width: 20px; height: 20px;" type="text"/> <input style="width: 20px; height: 20px;" type="text"/> <input style="width: 20px; height: 20px;" type="text"/> | elektriker, elmontörer | <input style="width: 20px; height: 20px;" type="text"/> <input style="width: 20px; height: 20px;" type="text"/> <input style="width: 20px; height: 20px;" type="text"/> |
| försäljare, butikskassörer | <input style="width: 20px; height: 20px;" type="text"/> <input style="width: 20px; height: 20px;" type="text"/> <input style="width: 20px; height: 20px;" type="text"/> | maskinmontörer, -reparatörer | <input style="width: 20px; height: 20px;" type="text"/> <input style="width: 20px; height: 20px;" type="text"/> <input style="width: 20px; height: 20px;" type="text"/> |
| jordbrukare, djurskötare, trädgård. | <input style="width: 20px; height: 20px;" type="text"/> <input style="width: 20px; height: 20px;" type="text"/> <input style="width: 20px; height: 20px;" type="text"/> | fastighetsskötsel, städning | <input style="width: 20px; height: 20px;" type="text"/> <input style="width: 20px; height: 20px;" type="text"/> <input style="width: 20px; height: 20px;" type="text"/> |
| kockar, storhushållspersonal | <input style="width: 20px; height: 20px;" type="text"/> <input style="width: 20px; height: 20px;" type="text"/> <input style="width: 20px; height: 20px;" type="text"/> | annat - vad? | antal |
| serveringspersonal | <input style="width: 20px; height: 20px;" type="text"/> <input style="width: 20px; height: 20px;" type="text"/> <input style="width: 20px; height: 20px;" type="text"/> | | |

15. Om Ert företag efterfrågar en särskild yrkesinriktning, vilken tror Ni kommer att vara svårast att få tag på under det kommande året? (Se ovan). (Textal)

| | | | | | | | | | | | | | | | | | | | |
|--|--|--|--|--|--|--|--|--|--|--|--|--|--|--|--|--|--|--|--|
| | | | | | | | | | | | | | | | | | | | |
|--|--|--|--|--|--|--|--|--|--|--|--|--|--|--|--|--|--|--|--|

16. Hur stor andel av Er personal uppskattar Ni att i nuläget fortbildar sig per år?

- 0-20% 20-40% 40-60% 60-80% 80-100%

17. Inom vilket område tror Ni att Ni främst kommer att satsa på fortbildning/vidareutbildning under det närmaste året? (Textal)

| | | | | | | | | | | | | | | | | | | | |
|--|--|--|--|--|--|--|--|--|--|--|--|--|--|--|--|--|--|--|--|
| | | | | | | | | | | | | | | | | | | | |
|--|--|--|--|--|--|--|--|--|--|--|--|--|--|--|--|--|--|--|--|

18. Vilken slags fortbildning/vidareutbildning kan Ert företag tänka sig bekosta under det närmaste året?

- enskilda, kortare utbildningstillfällen utbildning för examen/certifiering (Ett eller två kryss!)

Denna blankett används endast som stöd och för egna anteckningar. Enkäten besvaras elektroniskt via blanketten på ÅSUB:s hemsida enligt anvisningarna i följebrevet. Senast torsdagen den 8 maj 2008!

Kontaktperson: _____ Tel: _____

1 Vilken är er aktuella personalstyrka, omräknat till helårstjänster? _____

2 Hur många anställda (omräknat till helårstjänster) uppskattar ni att ni kommer att ha om ett år? _____

3 Uppskatta antalet nyanställningar under det kommande året. Ange bruttoantalet, d.v.s. ersättande och helt nya anställningar omräknat till helårstjänster: _____ (Observera att antalet bör vara samma som totalen i fråga 4!)

4 Om ni planerar att nyanställa under det kommande året, vilken yrkesinriktning kommer ni att efterfråga? Uppskatta bruttoantalet, d.v.s. ersättande och helt nya anställningar omräknade till helårstjänster:

| yrkesgrupp | antal | yrkesgrupp | antal |
|--------------------------------------|-------|--|-------|
| överläkare, specialläkare, m .fl. | _____ | kockar, storhushållspersonal | _____ |
| överskötare och avdelningskötare | _____ | primär- , barnskötare, närvårdare, m.fl. | _____ |
| socialarbetare | _____ | sjukhus- och vårdbiträden | _____ |
| barnmorskor | _____ | köksbiträden | _____ |
| hälsovårdare | _____ | städare och fastighetsskötare | _____ |
| fysio- och ergoterapeuter m. fl. | _____ | annat, vad? _____ | _____ |
| sekreterare, dataregistrerare, m.fl. | _____ | annat, vad? _____ | _____ |
| övrig kontorspersonal | _____ | annat, vad? _____ | _____ |
| sjuuskötare, röntgenskötare m.fl | _____ | annat, vad? _____ | _____ |

totalt: _____

5 Vilken yrkesinriktning tror ni kommer att vara svårast att få tag på under det kommande året (se fråga 4)?

6 Hur stor andel av er personal uppskattar ni att i nuläget fortbildar sig per år?

0-20% 20-40% 40-60% 60-80% 80-100%

7 Inom vilket område tror ni att ni främst kommer att satsa på fortbildning/vidareutbildning

under det närmaste året? _____

8 Vilken slags fortbildning/vidareutbildning för era anställda kan ni tänka er bekosta under det närmaste året?

(Ett eller två kryss!)

enskilda kortare utbildningstillfällen utbildning för examen/certifiering

9 Hur stort är ert nuvarande behov av bedömning av yrkeskvalifikationer som inhämtats utomlands?

Antal fall per år: _____

10 Uppskatta ert behov under det kommande året av bedömning av yrkeskvalifikationer som inhämtats utomlands:

minskar stabilt ökar

Egna kommentarer/tilläggsinformation till enkäten: _____

Denna blankett används endast som stöd och för egna anteckningar. Enkäten besvaras elektroniskt via blanketten på ÅSUB:s hemsida enligt anvisningarna i följebrevet. Senast torsdagen den 8 maj 2008!

Myndighet/enhet: _____

Kontaktperson: _____ Tel: _____

Frågorna avser den verksamhet som är förlagd till Åland

1 Vilken är myndighetens/enhetens aktuella personalstyrka, omräknat till helårstjänster? _____

2 Hur många anställda (omräknat till helårstjänster) uppskattar ni att ni kommer att ha om ett år? _____

3 Uppskatta antalet nyanställningar under det kommande året. Ange bruttoantalet, d.v.s. ersättande och helt nya anställningar omräknat till helårstjänster: _____ (Observera att antalet bör vara samma som totalen i fråga 4!)

4 Om ni planerar att nyanställa under det kommande året, vilken yrkesinriktning kommer ni att efterfråga? Uppskatta bruttoantalet, d.v.s. ersättande och helt nya anställningar omräknade till helårstjänster:

| yrkesgrupp | antal | yrkesgrupp | antal |
|---|-------|-----------------------------------|-------|
| chefer och högre tjänstemän | _____ | sekreterare, textbehandlare m.fl. | _____ |
| specialister inom juridik | _____ | försäkringshandläggare m.fl. | _____ |
| sjö- och flygbefäl | _____ | övrig kontorspersonal | _____ |
| säkerhets- och kvalitetsinspektörer | _____ | övrig personal i kundservice **) | _____ |
| tulltjänstemän | _____ | kockar, storhushållspersonal | _____ |
| gräns- och sjöbevakare | _____ | fastighetsskötare, städare | _____ |
| skatteberedare och -inspektörer | _____ | annat - vad? _____ | _____ |
| administrativa tjänstemän *) | _____ | annat - vad? _____ | _____ |
| kriminalkommissarier och överkonstaplar | _____ | annat - vad? _____ | _____ |

*) t.ex. rättegångsombud **) receptionister, telefonister, m.fl.

totalt: _____

5 Vilken yrkesinriktning tror ni kommer att vara svårast att få tag på under det kommande året (se fråga 4)? _____

6 Hur stor andel av er personal uppskattar ni att i nuläget fortbildar sig per år?

0-20% 20-40% 40-60% 60-80% 80-100%

7 Inom vilket område tror ni att ni främst kommer att satsa på fortbildning/vidareutbildning under det närmaste året? _____

8 Vilken slags fortbildning/vidareutbildning kan ni tänka er bekosta under det närmaste året?

enskilda kortare utbildningstillfällen utbildning för examen/certifiering

9 Hur stort är ert nuvarande behov av bedömning av yrkeskvalifikationer som inhämtats utomlands?

Antal fall per år: _____

10 Uppskatta ert behov under det kommande året av bedömning av yrkeskvalifikationer som inhämtats utomlands:

minskar stabilt ökar

Egna kommentarer/tilläggsinformation till enkäten: _____

Denna blankett används endast som stöd och för egna anteckningar. Enkäten besvaras elektroniskt via blanketten på ÅSUB:s hemsida enligt anvisningarna i följebrevet. Senast torsdagen den 8 maj 2008!

Kommun: _____

Kontaktperson: _____

Tel: _____

1 Vilken är er aktuella personalstyrka (omräknat till helårstjänster)? Anställda inom skolorna ej medräknade: _____

2 Hur många anställda (omräknat till helårstjänster) uppskattar ni att ni kommer att ha om ett år?

Anställda inom skolorna ej medräknade: _____

3 Uppskatta antalet nyanställningar under det kommande året. Ange bruttoantalet, d.v.s. ersättande och helt nya anställningar omräknat till helårstjänster: _____ (Observera att antalet bör vara samma som totalen i fråga 4!)

4 Om ni planerar att nyanställa under det kommande året, vilken yrkesinriktning kommer ni att efterfråga?

Uppskatta bruttoantalet, d.v.s. ersättande och helt nya anställningar omräknade till helårstjänster:

| yrkesgrupp | antal | yrkesgrupp | antal |
|--|-------|--|-------|
| chefer och högre tjänstemän | _____ | övrig kontorspersonal | _____ |
| specialister inom teknik och naturvetenskap 1) | _____ | barnskötare, familjedagvårdare, m.fl. | _____ |
| specialister inom samhälls- och socialvetenskaper 2) | _____ | primärskötare, närvårdare, m.fl. | _____ |
| specialister inom agrikultur och forstvetenskaper m.fl. 3) | _____ | hemvårdare, personliga assistenter m.fl. | _____ |
| barnträdgårds-/förskollärare | _____ | brandmän | _____ |
| arkivarier, bibliotekarier, m.fl. | _____ | byggnads-, reparations- och tillverkningsarbetare 5) | _____ |
| tekniska experter 4) | _____ | sjukhus-, vård- och köksbiträden, städare m.fl. | _____ |
| hamntrafikledare, m.fl. | _____ | fastighetsskötare, m.fl. | _____ |
| restaurang- och storhushållspersonal (inkl. kockar) | _____ | gatu- och anläggningsarbetare | _____ |
| sjukskötare m.fl. | _____ | annat - vad? _____ | _____ |
| handledare inom socialsektorn (ungdomsledare m.fl.) | _____ | annat - vad? _____ | _____ |
| sekreterare, textbehandlare m.fl. (t.ex. kanslisters) | _____ | annat - vad? _____ | _____ |

1) t.ex. byggmästare, planerings-, projektingenjörer, arkitekter, planerare och dataspecialister

2) t.ex. ekonomer, socialsekreterare, socialarbetare, psykologer

4) t.ex. byggnads- och brandinspektörer, arbetsledare, eltekniker

3) t.ex. lantbrukssekreterare

5) inkl. montörer

totalt: _____

5 Vilken yrkesinriktning tror ni kommer att vara svårast att få tag på under det kommande året (se fråga 4)? _____

6 Hur stor andel av er personal uppskattar ni att i nuläget fortbildar sig per år?

0-20% 20-40% 40-60% 60-80% 80-100%

7 Inom vilket område tror ni att ni främst kommer att satsa på fortbildning/vidareutbildning för er personal under det närmaste året? _____

8 Vilken slags fortbildning/vidareutbildning för er personal kan ni tänka er bekosta under det närmaste året? (Ett eller två kryss!)

enskilda kortare utbildningstillfällen utbildning för examen/certifiering

9 Hur stort är ert nuvarande behov av bedömning av yrkeskvalifikationer som inhämtats utomlands?

Antal fall per år: _____

10 Uppskatta ert behov under det kommande året av bedömning av yrkeskvalifikationer som inhämtats utomlands:

minskar stabilt ökar

Egna kommentarer/tilläggsinformation till enkäten: _____

Denna blankett används endast som stöd och för egna anteckningar. Enkäten besvaras elektroniskt via blanketten på ÅSUB:s hemsida enligt anvisningarna i följebrevet. Senast torsdagen den 8 maj 2008!

Avdelning/enhet: _____

Kontaktperson: _____

Tel: _____

1 Vilken är avdelningens/enhetens aktuella personalstyrka, omräknat till helårstjänster? _____

2 Hur många anställda (omräknat till helårstjänster) uppskattar ni att ni kommer att ha om ett år? _____

3 Uppskatta antalet nyanställningar under det kommande året. Ange bruttoantalet, d.v.s. ersättande och helt nya anställningar omräknat till helårstjänster: _____ (Observera att antalet bör vara samma som totalen i fråga 4!)

4 Om ni planerar att nyanställa under det kommande året, vilken yrkesinriktning kommer ni att efterfråga? Uppskatta bruttoantalet, d.v.s. ersättande och helt nya anställningar omräknade till helårstjänster:

| yrkesgrupp | antal | yrkesgrupp | antal |
|--|-------|---|-------|
| chefer och högre tjänstemän | _____ | kommisarieer och överkonstaplar | _____ |
| specialister inom juridik | _____ | sekreterare, textbehandlare m.fl. | _____ |
| specialister inom teknik och naturvetenskap 1) | _____ | övrig kontorspersonal | _____ |
| specialister inom samhälls- och socialvetenskaper 2) | _____ | restaurang- och storhushållspersonal (inkl. kockar) | _____ |
| specialister inom agrikultur och forstvetenskaper m.fl. 3) | _____ | poliser | _____ |
| arkivarier, bibliotekarier, specialister inom museisektorn | _____ | byggnads-, reparations- och tillverkningsarbetare 5) | _____ |
| tekniska experter 4) | _____ | förare och sjötrafikarbetare (lastbil, maskin, färja) | _____ |
| säkerhets- och kvalitetsinspektörer | _____ | fastighetsskötare, städare och köksbiträden, m.fl. | _____ |
| besiktningstekniker | _____ | annat - vad? _____ | _____ |
| sjökaptener, styrmän, maskinbefäl, hamntrafikledare, m.fl. | _____ | annat - vad? _____ | _____ |
| däcksmanskap, maskinpersonal, m.fl. sjötrafikarbetare | _____ | annat - vad? _____ | _____ |

1) t.ex. byggmästare, väg-, planerings-, och projektingenjörer, arkitekter, planerare, dataspecialister

2) t.ex. socialarbetare, inkl. socialsekreterare, socialinspektörer, ekonomer, m.fl. (ej jurister)

3) t.ex. skogsbruks- ingenjörer och planerare, lantbruksinspektör, miljöhandläggare, -inspektörer, -ingenjörer

4) t.ex. byggnads- och brandinspektörer, arbetsledare, eltekniker 5) inkl. montörer

totalt: _____

5 Vilken yrkesinriktning tror ni kommer att vara svårast att få tag på under det kommande året (se fråga 4)? _____

6 Hur stor andel av er personal uppskattar ni att i nuläget fortbildar sig per år?

0-20% 20-40% 40-60% 60-80% 80-100%

7 Inom vilket område tror ni att ni främst kommer att satsa på fortbildning/vidareutbildning för er personal under det närmaste året? _____

8 Vilken slags fortbildning/vidareutbildning för er personal kan ni tänka er bekosta under det närmaste året? (Ett eller två kryss!)

enskilda kortare utbildningstillfällen utbildning för examen/certifiering

9 Hur stort är ert nuvarande behov av bedömning av yrkeskvalifikationer som inhämtats utomlands?

Antal fall per år: _____

10 Uppskatta ert behov under det kommande året av bedömning av yrkeskvalifikationer som inhämtats utomlands:

minskar stabilt ökar

Egna kommentarer/tilläggsinformation till enkäten: _____

Denna blankett används endast som stöd och för egna anteckningar. Enkäten besvaras elektroniskt via blanketten på ÅSUB:s hemsida enligt anvisningarna i följebrevet. Senast torsdagen den 8 maj 2008!

Skola/kommun/distrikt: _____

Kontaktperson: _____ Tel: _____

1 Vilken är skolans aktuella personalstyrka, omräknat till helårstjänster? _____

2 Hur många anställda (omräknat till helårstjänster) uppskattar ni att skolan kommer att ha om ett år? _____

3 Uppskatta antalet nyanställningar under det kommande året. Ange bruttoantalet, d.v.s. ersättande och helt nya anställningar omräknat till helårstjänster: _____ (Observera att antalet bör vara samma som totalen i fråga 4!)

4 Om ni planerar att nyanställa under det kommande året, vilken yrkesinriktning kommer ni att efterfråga?

Uppskatta bruttoantalet, d.v.s. ersättande och helt nya anställningar omräknade till helårstjänster:

| yrkesgrupp | antal | yrkesgrupp | antal |
|--|-------|-----------------------------------|----------------------|
| verksamhetschefer, rektorer | _____ | sekreterare, textbehandlare m.fl. | _____ |
| universitets- och högskolelärare | _____ | övrig kontorspersonal | _____ |
| ämneslärare och lektorer | _____ | bibliotekarier | _____ |
| klasslärare | _____ | kockar, storhushållspersonal | _____ |
| speciallärare | _____ | fastighetsskötare och städare | _____ |
| studiehandledare | _____ | annat - vad? _____ | _____ |
| ungdoms-, sysselsättningsledare och liknande | _____ | annat - vad? _____ | _____ |
| | | | totalt: _____ |

5 Vilken yrkesinriktning tror ni kommer att vara svårast att få tag på under det kommande året (se fråga 4)? _____

6 Hur stor andel av er personal uppskattar ni att i nuläget fortbildar sig per år?

0-20% 20-40% 40-60% 60-80% 80-100%

7 Inom vilket område tror ni att ni främst kommer att satsa på fortbildning/vidareutbildning för er personal under det närmaste året? _____

8 Vilken slags fortbildning/vidareutbildning för er personal kan ni tänka er att bekosta under det närmaste året?

(Ett eller två kryss!) enskilda kortare utbildningstillfällen utbildning för examen/certifiering

9 Hur stort är ert nuvarande behov av bedömning av yrkeskvalifikationer som inhämtats utomlands?

Antal fall per år: _____

10 Uppskatta ert behov under det kommande året av bedömning av yrkeskvalifikationer som inhämtats utomlands:

minskar stabilt ökar

Egna kommentarer/tilläggsinformation till enkäten: _____

ÅLANDS STATISTIK OCH UTREDNINGSGSBYRÅ

Ålands statistik- och utredningsbyrå, ÅSUB, är en fristående enhet vars huvuduppgift är att verka som Ålands officiella statistikmyndighet och bedriva kvalificerad utrednings- och forskningsverksamhet.

ÅSUB producerar fortlöpande aktuell statistik inom en rad olika samhällsområden. Tyngdpunkten i analysverksamheten utgörs av utredningar inom det ekonomisk-politiska området. Statistiska sammanställningar publiceras regelbundet i serierna ÅSUB Statistik och ÅSUB Statistikmeddelande, medan serien ÅSUB Rapport innehåller utredningar, analyser och annan information om Ålands ekonomi och samhälle.

Mer information om verksamheten och publikationer finns på ÅSUB:s hemsida www.asub.ax



ÅLANDS STATISTIK- OCH
UTREDNINGSGSBYRÅ

Tfn +358 (0)18 25490
Fax +358 (0)18 19495
info@asub.ax
www.asub.ax

Ålandsvägen 26
PB 1187
AX-22 111 MARIEHAMN